

GUIDE DE PRÉPARATION AUX CATASTROPHES



BUREAU DE GESTION DES SITUATIONS D'URGENCE DE LA VILLE DE HOUSTON

Déclaration de mission

Le Bureau de gestion des situations d'urgence de la ville de Houston (OEM) est chargé de coordonner une réponse aux situations d'urgence dans la quatrième ville du pays. L'OEM offre également des informations et des services aux résidents, aux commerces, aux organismes municipaux et coordonne les réponses aux situations d'urgence de Houston en cas de catastrophe. Avec l'appui de nos résidents et partenaires communautaires, l'OEM travaille pour s'assurer que Houston sera prête à répondre et à se redresser suite aux situations d'urgence et aux catastrophes de grande ampleur.

Préparation aux situations d'urgence

Les résidents de Houston sont habitués aux situations d'urgence. Notre emplacement le long de la côte du golfe allié à notre statut comme un des centres industriels du pays nous rend vulnérables à de nombreux dangers d'origine naturelle ou humaine. Lorsque des situations d'urgence se produisent, notre vie quotidienne peuvent être perturbées avec des répercussions graves pour nos familles, nos amis et nos voisins. C'est pourquoi la préparation est tellement importante. Il nous appartient à tous d'avoir les connaissances, le savoir-faire et la capacité de répondre en cas de catastrophe. En tant que Houstonien, vous pouvez le faire en suivant un processus de préparation en quatre étapes : élaborer un plan, avoir un kit de survie, être informé sur les catastrophes et aider les membres de votre communauté à se préparer.

L'OEM oeuvre pour aider les habitants à se préparer et à faire un travail de coordination dans la réponse de la ville en cas de catastrophe. L'OEM travaille avec les ressources de la ville en s'assurant que les organismes de la ville collaborent pour gérer la situation d'urgence et par le biais d'une série de plans et d'accords. Il fait venir une aide de l'extérieur afin de restaurer les services de base et permettre à Houston de fonctionner à nouveau. En travaillant tous ensemble, les habitants, les commerces et les organisations communautaires de Houston jouent un rôle clé pour un prompt redressement suite aux catastrophes. Le présent guide de préparation aux catastrophes vous permettra d'être mieux préparé pour la prochaine grande catastrophe. Merci de prendre ce premier pas.

**VILLE DE
HOUSTON**

Bureau de gestion des situations d'urgence

713.884.4500

houstonoem.org



@houstonoem



facebook.com/houstonoem



@houstonoem

TABLE DES MATIÈRES

LISTE DE VÉRIFICATION DE LA PRÉPARATION	4
Préparer et mettre en pratique votre plan	4
Assembler un kit	6
Se maintenir informé.....	9
Alertes, sms, réseaux sociaux et applications.....	10
Connaître vos voisins.....	11
Équipes de réponse d'urgence dans la communauté	12
Quartiers préparés	13
Préparation aux situations d'urgence pour les personnes ayant des difficultés d'accès et des limitations fonctionnelles.....	13
DANGERS NATURELS	15
Ouragans	15
Intempéries graves	16
Températures d'urgence.....	21
INFORMATIONS SUR LES ÉVACUATIONS	24
Évacuations	24
Carte des zones d'évacuation par code postal en cas d'ouragan	26
Contresens.....	28
APRÈS LA TEMPÊTE.....	29
Redressement après une catastrophe.....	29
Retourner chez vous.....	29
Services publics	30
Sécurité alimentaire	30
Mesures de sécurité avec les générateurs.....	30
Déblaiement des débris.....	31
Eau	32
MENACES POUR LA SANTÉ PUBLIQUE	33
DANGERS DE NATURE HUMAINE	35
Incidents liés aux matières dangereuses	35
Fuite de produits chimiques.....	36
Incidents radiologiques	37
Menaces biologiques.....	39
Menaces terroristes	40
Incidents avec tireur actif.....	43
Cybercriminalité.....	45
CONTACTS D'URGENCE	46
Savoir qui contacter.....	46
Contacts d'urgence	48



PREPAREDNESS CHECKLIST

4

STEPS

Savoir quoi faire pour vous protéger vous et votre famille. Dans les pages suivantes vous pourrez connaître les dangers possibles et comment y faire face.

PRÉPAREZ ET PRATIQUEZ VOTRE PLAN FAMILIAL D'URGENCE

Chaque famille est unique. Au moment de préparer votre plan, assurez-vous de tenir compte des besoins de tout un chacun. Réunissez-vous et décidez comment vous allez rester en contact tous, où vous allez aller et qu'est-ce que vous allez faire dans une situation d'urgence.



- Assurez-vous que tout le monde connaît les numéros de téléphone importants et que les enfants savent le nom complet de leurs parents.
- Ayez une liste de contacts à côté du téléphone et une autre dans le kit de survie. Veillez à avoir un chargeur pour votre téléphone portable.
- Assurez-vous d'identifier une pièce sécurisée chez vous pour survivre à la tempête.
- Déterminez les meilleures voies d'évacuation de chez vous et identifiez deux manières de sortir de chaque pièce.
- Décidez d'un point rencontre en dehors de chez vous et un autre juste en dehors de votre quartier au cas où vous ne pourriez pas retourner chez vous.
- Identifiez un ami ou un membre de la famille vivant dans la ville et un autre qui habite en dehors de la zone de Houston que votre famille peut contacter au cas où vous seriez séparés.
- Élaborez un plan sur ce que vous allez faire si vous devez évacuer vos animaux de compagnie.
- Gardez une copie de votre plan familial d'urgence dans votre kit de survie ou dans un autre endroit sécurisé et imperméable où vous pourrez y avoir accès en cas de catastrophe.
- Si vous habitez dans une zone-code postal d'évacuation (voir les pages 26 et 27), prévoyez d'avance une voie d'évacuation.

- Pour les personnes ayant des problèmes fonctionnels et des difficultés d'accès, consultez les pages 13 et 14 pour des conseils supplémentaires.
- Sachez où aller pour obtenir des informations sur les abris-refuges et les services suite à une situation d'urgence. Visitez **houstonemergency.org** pour trouver l'abri-refuge le plus proche, ou appelez le 3-1-1.
- Rappelez-vous que tous les abris-refuges pour les cas d'urgence sont accessibles aux personnes handicapées et que les animaux de service et les animaux de compagnie sont toujours bienvenus. Veuillez noter que les animaux de compagnie peuvent être logés à proximité mais pas obligatoirement avec quelqu'un dans l'abri-refuge.
- Rappelez-vous que les distributeurs automatiques fonctionnent à l'électricité et peuvent ne pas marcher suite à une catastrophe. C'est toujours une bonne idée de garder de l'argent liquide à portée de la main dans un endroit sécurisé.
- Si vous habitez où travaillez à un étage élevé dans un bâtiment, rappelez-vous de vérifier auprès de l'administration de votre immeuble pour savoir quoi faire en cas d'urgence comme un incendie.

Préparez votre maison pour les cas d'urgence :

- Installez des équipements de sécurité comme des détecteurs de fumée, des détecteurs de monoxyde de carbone et des extincteurs. Faites-les tester régulièrement.

Les résidents de la ville de Houston peuvent demander un détecteur de fumée gratuit (y compris des détecteurs pour ceux qui sont sourds ou malentendants) en visitant **houstonfire.org** et en cliquant 'Community Interaction' (Interaction avec la communauté).

- Apprenez des techniques basiques de sécurité comme la RCR, les premiers secours et l'usage d'extincteurs.
- Apprenez comment et quand couper l'eau et le courant à l'alimentation principale.
- Placez des listes de numéros d'urgence près de tous les téléphones de la maison. Apprenez aux enfants comment appelez le 9-1-1 pour avoir les pompiers, la police ou une ambulance.
- Ayez une liste de vos affaires. Gardez les papiers importants dans un coffre-fort ou tout autre endroit sécurisé et sec.

Assurez-vous de pratiquer votre plan régulièrement pour savoir quoi faire en situation d'urgence. Si vous pratiquez votre plan vous pourrez identifier les problèmes du plan dans un environnement sécurisé. Puis veillez à mettre à jour votre plan pour qu'il soit aussi parfait que possible en cas de catastrophe.

- Effectuez chaque année des exercices d'incendie et d'évacuation d'urgence chez vous et au travail.
- Remplacez l'eau stockée tous trois mois et la nourriture tous les six mois.
- Vérifiez et/ou remplacez vos extincteurs selon les instructions du fabricant.
- Testez votre détecteur de fumée une fois par mois. Remplacez les piles en mars et en novembre (ou selon les recommandations du fabricant) et remplacez le détecteur de fumée au bout de 10 ans.
- Pratiquez avec vos enfants pour qu'ils connaissent les numéros de téléphone importants.
- Visitez périodiquement votre point rencontre et rappelez aux membres de la famille quoi faire lors d'une situation d'urgence pour que tout le monde soit familiarisé.

ASSEMBLEZ UN KIT DE SURVIE

Il est crucial d'assembler un kit de survie. Il se peut que vous ayez à compter sur vous-même pendant un certain temps lors d'une situation d'urgence. Vous devriez envisager de préparer trois types de kits : Un sac de survie, un abri sur place et un kit d'urgence pour les animaux de compagnie.



Le sac à emporter

Vous allez prendre avec vous le sac à emporter en cas d'évacuation. Ce sac doit être facile à transporter comme un sac à dos ou une valise à roulettes. Gardez-le dans un endroit facilement accessible.

Articles recommandés pour mettre dans votre sac à emporter :

- Des copies de vos documents importants dans une pochette imperméable.
- Un jeu supplémentaire des clés de la voiture et de la maison.
- Des batteries externes pour téléphone portable ou un chargeur solaire. Certaines lampes de poche à manivelle sont équipées d'un chargeur de téléphone.
- De l'eau en bouteille et des casse-croûtes comme des barres énergétiques ou granola.
- Du matériel de premier secours, une lampe de poche et un sifflet.
- Une radio à piles ou à manivelle (avec une réserve de piles si besoin est).
- Une liste des médicaments dont aura besoin chaque membre de votre famille et une réserve d'au moins 14 jours pour chaque médicament.
- Du dentifrice, des brosses à dents, des lingettes et autres articles d'hygiène personnelle.
- Informations de contact et de point rencontre pour votre famille et une carte de la zone locale.
- Un animal en peluche ou un jouet pour vos enfants et quelque chose pour les aider à passer le temps comme des livres ou des albums à colorier. Si c'est un jeu vidéo portable, assurez-vous d'avoir des piles de recharge.
- Des ponchos imperméables pour la pluie.
- Un outil pour s'échapper de votre voiture.

Faites une liste des autres articles pour les besoins particuliers de votre famille. Pour des suggestions sur la planification s'adressant aux personnes handicapées ou ayant des difficultés fonctionnelles ou d'accès, voir les pages 13 et 14.

- _____
- _____
- _____

Kit de refuge sur place

Gardez un kit pour vous réfugier dans un endroit quand vous devez chercher refuge chez vous pendant une période de temps prolongée.

Articles recommandés à inclure dans votre kit de refuge sur place :

- De l'eau (un gallon par personne par jour, pour boire et pour l'hygiène – jusqu'à 7 jours de réserve).
- Des denrées non périssables (jusqu'à 7 jours de réserve par personne).
- Radio météorologique à piles (avec des piles de rechange) ou une radio à manivelle/ radio NOAA.
- Une radio météorologique avec des signaux d'alerte et des piles de rechange.
- Une lampe de poche et des piles de rechange.
- Une trousse de premier secours.
- Un sifflet pour demander de l'aide.
- Un masque filtrant ou un tee shirt en coton pour filtrer l'air.
- Des lingettes, des sacs poubelles, du savon, du désinfectant et des attaches en plastique pour l'hygiène personnelle.
- Une clé anglaise ou des pinces pour couper les services publics (eau et électricité).
- Un ouvre-boîte manuel si votre kit contient des conserves.
- Des feuilles de plastique et du ruban adhésif pour se réfugier sur place (voir les pages 35 et 36).
- Des bâches en plastique pour réparer le toit d'urgence.
- Des articles pour les besoins particuliers d'une famille comme des médicaments sur ordonnance à prendre tous les jours, du lait maternisé ou des couches.
- Un kit portatif pour les repas, verres, assiettes en carton et couverts en plastique.
- De l'argent liquide et de la monnaie. Les distributeurs automatiques peuvent ne pas fonctionner suite à une situation d'urgence, surtout en cas de panne d'électricité).
- Des serviettes en papier.
- Un extincteur.
- Des allumettes dans une boîte imperméable.
- Des vêtements imperméables, des chaussures solides, des pantalons longs et des gants.
- Les documents importants de la famille comme des copies des polices d'assurance, des documents d'identité, des actes de naissance, des passeports et des relevés bancaires dans un contenant imperméable et portable.
- Un animal en peluche ou un jouet pour vos enfants et quelque chose pour les aider à passer le temps comme des livres ou des albums à colorier. Si c'est un jeu vidéo portable, assurez-vous d'avoir des piles de rechange.

Faites une liste des autres articles pour les besoins particuliers de votre famille. Pour des suggestions sur la planification s'adressant aux personnes handicapées ou ayant des difficultés fonctionnelles ou d'accès, voir les pages 13 et 14.

- _____
- _____

Kit pour votre animal en cas de catastrophe

Si vous ne prenez pas soin de vos animaux lors d'une catastrophe ils peuvent se perdre, être blessés ou pire. Assurez-vous que votre animal a sa propre plaque d'identification ou pensez à l'identification par puce électronique. Il vous sera ainsi plus facile de le retrouver si vous en êtes séparés lors d'une opération d'urgence. Si une famille va s'évacuer, l'animal de la famille doit être évacué aussi. Vous devez identifier d'avance un endroit où vous pouvez vous évacuer avec votre animal. Recherchez les pensions pour animaux ou les vétérinaires de Houston ou dans l'endroit où vous allez vous évacuer qui peuvent accueillir des animaux en cas d'urgence. Et aussi, désignez un compagnon de l'animal, un ami ou un voisin qui pourra s'occuper de votre animal si vous n'avez pas accès à votre maison. Ayez un kit pour votre animal en cas de catastrophe dans le cadre de votre plan pour animal.

Articles recommandés à inclure dans votre kit pour animal en cas de catastrophe :

- Médicaments de l'animal
- Documents importants, y compris les certificats des vaccins
- Du savon spécial pour animaux
- Une trousse de premier secours
- Des laisse solides et un collier/harnais avec des plaques d'identité
- Des transporteurs pour le transport sécurisé des animaux
- Des photos actualisées des animaux (au cas où les animaux seraient perdus)
- Nourriture pour l'animal
- De l'eau potable (un gallon par animal, par jour jusqu'à un total de 7 jours)
- Bols
- Une caisse et de la litière
- Muselière
- Un ouvre-boîte manuel
- Jouets

Faites une liste des autres articles servant à satisfaire les besoins particuliers de votre animal.

- _____
- _____
- _____
- _____
- _____
- _____

RESTEZ INFORMÉS

Restez informé dans une situation d'urgence peut être différent de ce qui est normal. Dans la zone de Houston, nous avons souvent des alertes des intempéries à venir. Il y a cependant d'autres situations d'urgence qui peuvent se produire sans préavis ou presque. Il est important de se tenir au courant de tout ce qui peut nous arriver.



AlertHouston

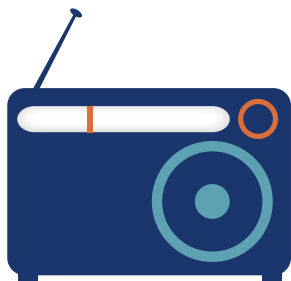
La ville de Houston offre des alertes d'urgence par le biais du système AlertHouston qui prévient dans les cas d'urgence. Les personnes qui habitent ou travaillent à Houston peuvent recevoir des messages d'urgence par e-mail, sms et au moyen d'une appli mobile. Pour en savoir plus sur AlertHouston et s'inscrire pour recevoir des alertes, visitez www.alerthouston.org.

Pendant les situations d'urgence écoutez KUHF 88.7 FM ou KTRH 740 AM, les stations de radio dans notre région désignées pour le Système d'alerte d'urgence (EAS), afin d'obtenir des informations minute par minute de la part des autorités publiques locales. Les habitants de Houston peuvent aussi se tenir au courant sur les situations d'urgence en s'inscrivant pour recevoir des avis d'urgence de la part de la ville de Houston à houstonemergency.org. Suivez les instructions et les recommandations et soyez prêt à adapter vos plans en cas de catastrophe et vos kits de survie au fur et à mesure que la situation évolue.

En cas d'urgence, nombreux sont ceux qui se tournent vers internet et les médias sociaux pour obtenir des informations. Bien que très souvent ce soit une manière d'avoir accès rapidement à des mises à jour sur un incident, toutes les informations affichées sur les sites ou les réseaux sociaux ne sont pas toujours exactes. La meilleure source d'information véridique vient des sites officiels ou des réseaux sociaux du gouvernement. Dans la ville de Houston vous les trouverez à houstonemergency.org.

Pour contribuer à prévenir la diffusion d'informations erronées, trompeuses ou dangereuses, veuillez ne pas retwitter ou remettre en ligne des mises à jour d'incidents lorsqu'elles ne viennent pas de sources officielles. Si vous trouvez sur les médias sociaux des informations erronées, trompeuses ou dangereuses se rapportant aux situations d'urgence, renvoyez poliment le posteur sur houstonemergency.org.

Si vous vivez en dehors de la ville de Houston, visitez readyhouston.tx.gov pour trouver les coordonnées de votre Bureau local de gestion des situations d'urgence.



**SYSTÈME D'ALERTE EN CAS
D'URGENCE**

KUHF 88.7 FM ou KTRH 740 AM



ALERTE SANS FIL EN CAS D'URGENCE

Les agences gouvernementales autorisées peuvent envoyer des brefs messages d'alerte sur votre téléphone selon l'endroit où vous vous trouvez. Ces alertes sont automatiques et vous n'avez pas besoin de vous inscrire. Pour gérer ces alertes, regardez les réglages de votre téléphone pour la messagerie. Bien que la plupart des derniers téléphones reçoivent ces alertes, elles ne sont pas disponibles sur tous les appareils. Pour en savoir plus, consultez ready.gov/alerts.

ALERTHOUSTON

Le fait de rester au courant au moyen d'avis d'urgence vous permet de savoir à quoi s'attendre dans une situation d'urgence et quoi faire pour être en sécurité. AlertHouston offre des alertes d'urgence au moyen d'e-mails, sms, appels téléphoniques, une appli mobile et des réseaux sociaux. Inscrivez-vous à www.alerthouston.org.

CITIZENSNET

Vous souhaitez en savoir plus sur la préparation en cas de catastrophes et recevoir des nouvelles et des informations de la part des services de la ville qui vous intéresse ? Inscrivez-vous à CitizensNet à houstontx.gov/citizensnet.

SMS

Il est important que toute votre famille sache comment faire usage de SMS car si tous les réseaux téléphoniques sont surchargés suite à une catastrophe, les SMS peuvent encore passer. Ils sont limités en taille, donc soyez bref et concis. Et aussi n'oubliez pas que les SMS peuvent uniquement être envoyés de mobile à mobile (pas à un téléphone fixe) et que des frais supplémentaires peuvent s'appliquer.



RÉSEAUX SOCIAUX

Les réseaux sociaux sont une manière excellente d'obtenir de votre gouvernement local, des mises à jour rapides sur les situations d'urgence. Facebook s'utilise généralement pour des photos et des posts de longueur moyenne. Twitter est bien pour les messages brefs et ces messages appelés Tweets peuvent vous parvenir sous forme d'un SMS si vous vous inscrivez. Les blogs s'utilisent pour des mises à jour et des messages plus longs. Pour obtenir des liens vers les réseaux sociaux officiels, visitez houstonemergency.org.



APPLIS

Appli de l'abri-refuge de la Croix-Rouge américaine
Contient des informations sur les abris-refuges en situation d'urgence. Mise à jour uniquement quand les abris-refuges sont ouverts.

L'appli Ready

Informations sur la préparation pour faire face aux situations d'urgence dans la région de Houston.

L'appli Houston 3-1-1

Rapportez sur votre téléphone les situations qui ne sont pas des cas d'urgence à Houston 3-1-1.

Trouvez ces applis et d'autres sur houstonemergency.org.



CONNAÎTRE VOS VOISINS

Les habitants de Houston savent comment travailler ensemble pour atteindre un objectif. Vos voisins peuvent vous apporter une aide précieuse immédiatement après une catastrophe. Apprenez à connaître vos voisins et tout particulièrement ceux qui sont trop âgés ou trop malades pour pouvoir planifier eux-mêmes ou se préparer en cas de catastrophe. Si vous connaissez d'avance vos voisins, votre communauté pourra mieux travailler comme une équipe quand un sinistre se produit.



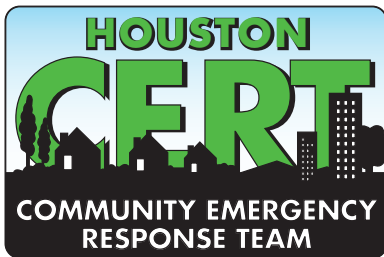
Faites une liste des coordonnées de vos voisins ici :

NOM	ADRESSE	NUMÉRO DE TÉLÉPHONE
NOM	ADRESSE	NUMÉRO DE TÉLÉPHONE
NOM	ADRESSE	NUMÉRO DE TÉLÉPHONE
NOM	ADRESSE	NUMÉRO DE TÉLÉPHONE
NOM	ADRESSE	NUMÉRO DE TÉLÉPHONE
NOM	ADRESSE	NUMÉRO DE TÉLÉPHONE
NOM	ADRESSE	NUMÉRO DE TÉLÉPHONE
NOM	ADRESSE	NUMÉRO DE TÉLÉPHONE
NOM	ADRESSE	NUMÉRO DE TÉLÉPHONE
NOM	ADRESSE	NUMÉRO DE TÉLÉPHONE
NOM	ADRESSE	NUMÉRO DE TÉLÉPHONE
NOM	ADRESSE	NUMÉRO DE TÉLÉPHONE
NOM	ADRESSE	NUMÉRO DE TÉLÉPHONE
NOM	ADRESSE	NUMÉRO DE TÉLÉPHONE
NOM	ADRESSE	NUMÉRO DE TÉLÉPHONE
NOM	ADRESSE	NUMÉRO DE TÉLÉPHONE

PARTICIPEZ

Les communautés qui planifient ensemble et travaillent de concert avant une catastrophe sont mieux préparés pour s'aider mutuellement par des temps de catastrophe. Participez dans votre communauté tout au long de l'année, rencontrez vos voisins et établissez des liens. Il existe plusieurs façons valables de le faire comme le fait d'adhérer à votre club civique ou d'assister à des réunions de voisinage Superneighborhood (houstontx.gov/superneighborhoods) ou prendre part à une réunion du Programme d'interaction positive (PIP) sous l'égide du Département de la police de Houston (houstonpolicecommunityevents.com). Vous pouvez également être actif dans votre communauté en ligne à l'aide des groupes de médias sociaux et par le biais de Nextdoor.com.

Équipe de réponse aux situations d'urgence dans la communauté (CERT)



Avez-vous un jour souhaité en savoir plus sur la réponse à apporter dans votre communauté suite à une catastrophe ? Alors pensez à un cours de l'Équipe de réponse aux situations d'urgence dans la communauté (CERT).

- La CERT forme des personnes aux connaissances de base comme savoir éteindre un incendie, recherches et secours urbains et activités médicales qui leur permettront de répondre aux catastrophes dans le voisinage, sur les lieux de travail et les écoles.
- Ce cours de sensibilisation permet aux habitants de jouer un rôle plus actif dans la préparation aux catastrophes en leur apportant les connaissances qui permettront aux voisins de s'unir et de s'aider les uns les autres en attendant que les organismes locaux puissent intervenir.
- Les bénévoles de la CRT sont appelés pour apporter une assistance dans le parcours à vélo BP MS 150, lors de plusieurs événements notables et à l'occasion d'événements d'éducation communautaire organisés par les pompiers de Houston, la police de Houston et le Bureau de gestion des situations d'urgence de Houston.
- Les formations et le matériel sont disponibles en anglais et en espagnol et des dispositions peuvent être prises pour le langage américain des signes et d'autres langues.

Tous sont bienvenus à participer au niveau qui leur convient. Pour en savoir plus sur le programme de formation (une série de huit sessions de trois heures) et des cours programmés, visitez houstoncert.org. Ceux qui habitent en dehors de la ville de Houston pourront trouver les coordonnées de leur coordinateur CERT local à houstoncert.org.

Corps médical de réserve (MRC)

Avez-vous une formation ou une expertise médicale et vous souhaitez prendre soin des survivants suite à une catastrophe ? Les bénévoles du MRC reçoivent une formation à la réponse d'urgence et sont organisés en équipes avec d'autres professionnels de la santé pour agir en cas de catastrophes et participer à des événements communautaires tout au long de l'année. Si vous avez une formation médicale spécialisée mais vous souhaitez néanmoins faire partie d'une équipe du MRC, il existe également des postes non médicaux à remplir. Pour en savoir plus ou pour s'inscrire visitez harristxmrc.samariteam.com.

Voisinage préparé

Dans l'impossibilité d'animer un cours CERT de huit semaines, le programme Ready Houston propose une formation de 90 minutes appelée "Voisinage préparé" qui sera animée par vous ou un membre de votre communauté. Ce cours couvre des sujets visant par exemple à déterminer si vous et vos voisins sont préparés, si vous comprenez quelles catastrophes peuvent frapper votre voisinage, comment faire un plan, assembler un kit de survie, connaître vos voisins et se tenir au courant. Le présentateur/ animateur aide les voisins à se connaître et vous donne les bases dont vous avez besoin pour être préparés et prêts.

Kit de réunion pour la préparation du voisinage Si vous souhaitez animer une réunion de préparation du voisinage et vous vous trouvez dans la région du grand Houston, nous vous enverrons gratuitement un kit de réunion qui comprendra un guide de l'animateur donnant des conseils et des suggestions pour que votre présentation soit unique pour vous et votre groupe. Le kit comprend également un certain nombre d'articles pour vous aider à animer votre session de formation efficacement, dont un DVD, des guides de discussion, des bloc notes, des stylos et un éclairage de sécurité. À la fin de la session, les participants pourront conserver leur manuel qui leur servira également de modèle pour mettre au point leur propre plan familial d'urgence et assembler leurs kits de survie.

Pour obtenir votre kit, visitez readyhoustontx.gov/neighborhood-ready/training-and-resources.

SOIRÉE NATIONALE



Partout au Texas, le premier mardi d'octobre est le jour où les voisins se réunissent pour se présenter, apprendre à connaître les représentants des services de l'ordre et les participants aux réponses dans les situations d'urgence qui patrouillent leur zone et contribuent à renforcer la sécurité dans la communauté. Pour en savoir plus sur la soirée nationale dans votre communauté, visitez houstonpolice.org, contactez votre organisme local des services de l'ordre ou consultez votre page du voisinage sur Nextdoor.com à la fin du mois de septembre.

Préparation aux situations d'urgence pour les personnes handicapées ou ayant des difficultés fonctionnelles et d'accès

Outre les étapes de préparation déjà mentionnées, si vous avez des difficultés fonctionnelles ou d'accès, vous devez mettre en place un système de soutien comprenant des personnes qui pourront vous aider lors d'une catastrophe. Ce seront des personnes de confiance, au courant du type de soutien dont vous aurez besoin dans une situation d'urgence. Ce système peut comprendre des aidants payés, des membres de la famille, des êtres chers, des amis ou des voisins. Les membres du système de soutien doivent connaître vos capacités et vos besoins et être capables d'apporter une aide rapidement.

Certains aidants professionnels et établissements de vie assistée doivent obligatoirement avoir des plans d'urgence, donc demandez-leur quels sont ces plans et à quoi s'attendre en cas de catastrophe. Si un plan n'est pas exigé ou n'existe pas, travaillez avec les responsables de l'établissement, les membres de la famille, les êtres chers et les voisins en vue d'en mettre un au point. Voyez toutes les tâches à accomplir au cours d'une journée normale. Faites une liste de tous les arrangements, équipements spécialisés ou autres

articles indispensables sur lesquels vous comptez. Notez également tout ce que vous faites chaque jour et qui implique une aide. Cette liste peut comprendre :

- des équipements d'adaptation pour s'habiller, se doucher ou manger
- des équipements que vous avez et qui fonctionnent à l'électricité
- un véhicule spécial ou des besoins de transport
- des médicaments sur ordonnance ou en vente libre que vous prenez régulièrement

Cette liste sera la base de votre plan d'urgence. Pour chaque point d'action de votre liste, identifiez ce que vous allez faire si votre routine normale était perturbée. Une partie du processus de planification peut consister à ajouter des articles dans votre kit de survie en base à votre liste mais pour certains points de la liste (comme un transport spécialisé) une assistance de la part d'une autre personne pourrait être nécessaire.

Vous devrez bien sûr, adapter le contenu de vos kits à vos capacités et besoins particuliers. Idéalement, vous devez vous préparer pour une période de jusqu'à deux semaines et inclure tous les articles que vous utilisez au quotidien et au cours de la semaine comme des médicaments, des seringues, des poches d'ostomie, des sondes ou des couches.

La loi demande que les abris-refuges et les transporteurs d'urgence fassent des arrangements raisonnables pour vous. Ceci peut comprendre des rampes pour fauteuils roulants ou pour les personnes ayant des difficultés avec les escaliers, des interprètes ou des moyens alternatifs de communiquer avec des personnes sourdes ou malentendantes ainsi qu'un accès pour un animal de service pour ceux qui en ont un. Il se peut cependant que le personnel des abris-refuges ou des bus ne soit pas familiarisé avec vos besoins particuliers. Veuillez bien vous assurer de demander au personnel si vous avez besoin d'arrangements qui ne sont pas en place (comme une prise de courant pour un appareil médical).

EFFECTUEZ VOTRE PRÉINSCRIPTION SUR ASSISTANCE TEXASSTEAR.ORG

Les personnes ayant besoin d'une assistance spéciale en cas de catastrophe doivent s'inscrire auprès du Registre de l'état du Texas pour une assistance d'urgence (State of Texas Emergency Assistance Registry, STEAR) en visitant texasstear.org ou en appelant le 2-1-1. STEAR s'adresse à ceux qui ont besoin d'une assistance de transport en cas d'évacuation et aux personnes qui peuvent avoir besoin d'une assistance particulière lors d'une catastrophe. Les informations dans le système STEAR sont confidentielles. Si votre zone reçoit un ordre d'évacuation ou souffre une catastrophe, votre Bureau local de gestion des situations d'urgence peut vous contacter pour organiser un transport ou autres services. **Le registre ne garantit pas une assistance**, mais veuillez continuer d'inclure le transport dans votre plan personnel d'urgence.

Pour en savoir plus sur la préparation aux ouragans dans le cas de personnes handicapées ou ayant des difficultés fonctionnelles ou d'accès, visitez togetheragainsttheweather.org.

IMPORTANTS SERVICES DE SOUTIEN

Bureau de gestion des situations d'urgence de la ville de Houston	houstonoem.org
Registre d'assistance dans les cas d'urgence dans l'état du Texas (STEAR)	texasstear.org
United Way Texas 2-1-1 Ligne d'assistance	211texas.org

DANGERS NATURELS

RÉPERCUSSIONS D'UN OURAGAN

Avant l'ouragan

Savoir quoi faire lors d'un ouragan implique entre autre de comprendre les termes et les phrases employés par les autorités lorsqu'un ouragan est sur le point de frapper votre zone.

COMPRENDRE LES TERMES DE SURVEILLANCE ET D'ALERTE D'OURAGANS

Surveillance d'une tempête tropicale	Des vents forts (39 à 73 m/h) sont possibles dans les 48 heures.
Alerte à la tempête tropicale	Des vents forts sont probables (39 à 73 m/h) au cours des prochaines 36 heures.
Surveillance d'un ouragan	Des vents d'ouragan sont possibles (74 m/h ou plus) au cours des prochaines 48 heures.
Avis d'ouragan	Des vents d'ouragan sont probables (74 m/h ou plus) au cours des prochaines 36 heures.
Surveillance d'une marée de tempête	Des inondations côtières avec des conséquences mortelles sont possibles dans les 48 heures.
Alerte à la marée de tempête	Des inondations côtières avec des conséquences mortelles en raison d'une marée de tempête sont probables dans les 36 heures.

Lorsqu'un **AVIS DE SURVEILLANCE OU UNE ALERTE** sont annoncés dans votre zone, procédez comme suit :

- Continuez de surveiller la télévision ou les stations de radio locales pour instructions.
- Vérifiez vos réserves, particulièrement l'eau (au moins un gallon par personne/animal par jour pour une durée de jusqu'à sept jours).
- Carburant pour les véhicules et les générateurs.
- Protégez les fenêtres avec des panneaux de contreplaqué. L'Alliance fédérale pour des maisons sécurisées (Federal Alliance for Safe Homes, FLASH) recommande d'acheter des panneaux d'une épaisseur d'au moins 5/8 de pouce).
- Mettez à l'intérieur tout le mobilier, les jouets et les outils du dehors.
- Amarrez solidement les bateaux ou emmenez-les en lieu sûr.
- Quittez dès que possible les zones d'évacuation si les autorités vous disent de le faire (voir les pages 26 et 27).
- Vérifiez les retenues si vous habitez dans une maison mobile. Trouvez un abri-refuge solide pour attendre que la tempête passe.
- Si vous n'êtes pas dans la zone d'évacuation, revoyez et vérifiez que les listes de vérification de votre plan d'urgence soient complètes.
- Nettoyez et remplissez les baignoires et tous les contenants disponibles avec de l'eau de réserve.
- Débranchez les services publics en cas de demande.
- Éloignez-vous des fenêtres, des portes et des ouvertures.
- Pour en savoir plus sur les évacuations, voir la page 24.

Les ouragans entraînent principalement trois menaces : le vent, les marées de tempête et les inondations. La vitesse des vents d'ouragan sert à déterminer la catégorie d'ouragan et des vents plus violents ont une plus grande probabilité d'endommager des arbres, des maisons et des remorques. Les marées de tempête font référence aux eaux du Golfe, de la baie ou des affluents lorsqu'elles sont poussées vers le rivage par un ouragan. Le risque de marée de tempête détermine si une zone doit être évacuée ou non lors d'un ouragan. En outre, les ouragans font venir des pluies qui peuvent provoquer des inondations à l'intérieur des terres même dans des zones qui ne font pas partie des zones d'évacuation en raison d'une marée de tempête.

Houston est également sous la menace de **tempêtes tropicales**. Bien que les tempêtes tropicales aient des vents moins forts que les ouragans, elles peuvent néanmoins provoquer des marées de tempête dangereuses, des pluies abondantes et des vents violents. Les habitants doivent suivre les surveillances de tempête et les alertes et se conformer aux recommandations données par les autorités locales.

Pendant un ouragan

- Restez chez vous dans un couloir intérieur, une salle de bains ou un placard dans le niveau inférieur de votre maison, bien éloigné des fenêtres aussi longtemps que votre sécurité l'exige.
- Réfugiez-vous sous quelque chose de solide comme une table de salle-à-manger de bonne construction ce qui vous protégera des débris possibles.
- Restez à l'écoute de vos autorités locales pour connaître les conditions changeantes.
- Ayez un plan B au cas où votre résidence commencerait à s'inonder. Par exemple, vous rendre à l'étage au-dessus. Il n'est pas recommandé d'aller dans la mansarde à moins d'avoir identifié un autre moyen de sortie comme une fenêtre ou une manière de sortir par le toit.

INTEMPÉRIES GRAVES

Orages

Un orage est une tempête avec des éclairs provoqués par des conditions atmosphériques instables. Lorsque la couche d'air froid supérieur descend et un air chaud et humide remonte, des nuages orageux ou précurseurs d'orages se développent. Les orages peuvent survenir d'eux-mêmes, en amas ou en lignes. Il est donc possible que plusieurs orages accablent un emplacement au cours de quelques heures. Les intempéries les plus graves se produisent lorsqu'un seul orage affecte un emplacement pendant une période de temps prolongée.

Les orages violents peuvent apporter des pluies abondantes (qui peuvent provoquer des inondations soudaines), des vents forts, de la grêle, des éclairs et des tornades. Pour vous protéger en cas d'orage violent, restez dans un bâtiment solide loin des fenêtres et écoutez une radio à piles pour avoir des informations sur la météo.

COMPRENDRE LES TERMES DE SURVEILLANCE ET D'ALERTE EN CAS D'ORAGE VIOLENT

Surveillance d'un orage violent	Des orages violents sont possibles.
Alerte à un orage violent	Des tempêtes violentes sont imminentes ou se produisent déjà.

Éclairs

Les éclairs sont une décharge électrique provenant d'une accumulation d'électricité statique dans les nuages ou entre les nuages et le sol. Ils accompagnent toujours un orage. Lorsqu'il y a une importante accumulation d'électricité statique, des éclairs apparaissent dans le ciel sous la forme d'un éclat de lumière. Cet éclat qui reste dans les nuages et surgit parmi eux ou frappe au sol parfois à une distance de plusieurs miles du nuage qui l'a vu naître.

Les éclairs sont une menace importante lors d'un orage. Aux États-Unis, 75 à 100 personnes sont frappées par la foudre et meurent chaque année. Si vous avez été surpris dehors, évitez les grands arbres isolés dans un espace ouvert et les objets métalliques comme les barrières en fil barbelé, les clubs de golf, les poteaux électriques et les outils en métal.

C'est un mythe que la foudre ne frappe jamais deux fois au même endroit. Le lieu le plus sûr pendant un orage est à l'intérieur d'un bâtiment. Rappelez-vous lorsque le tonnerre gronde, **allez à l'intérieur**.

Inondations

Les inondations sont la catastrophe naturelle la plus courante. C'est particulièrement vrai pour Houston. Notre histoire récente avec les inondations nous a fait prendre conscience à quel point les inondations peuvent être dangereuses et causer des dégâts. Avant que les inondations ne se produisent, il est important que les habitants de Houston connaissent leur risque, s'assurent qu'ils soient couverts par une assurance et veillent à savoir quoi faire en présence d'une inondation.

Deux types d'inondation peuvent se produire : une inondation soudaine et une inondation tout court. Les inondations soudaines se produisent lorsqu'un grand volume d'eau dévale le lit d'un cours d'eau ou d'un bayou et crée des trombes d'eau dangereuses qui déferlent très vite. D'autres inondations se produisent au fil du temps lorsque des pluies abondantes remplissent lentement les canaux et les cours d'eau. Le service météorologique national peut aviser des inondations dans une région (« zone d'inondation ») ou des zones particulières (« prévision des points d'inondation »).

COMPRENDRE LES TERMES DE SURVEILLANCE ET D'ALERTE POUR LES INONDATIONS

Surveillance d'une inondation soudaine	Lors de pluies abondantes, une inondation soudaine peut se développer rapidement.
Alerte aux inondations soudaines	Une inondation soudaine est imminente ou se produit déjà.
Surveillance d'une inondation (dans une zone ou un point annoncé)	Des précipitations significatives se sont produites qui pourraient provoquer des inondations (dans la région ou dans des zones spécifiques).
Alerte aux inondations (dans la zone ou dans un point annoncé)	Une inondation régionale ou dans une zone spécifique est imminente ou se produit déjà.

Connaissez votre risque

Si les inondations se produisent généralement dans les zones basses et le long des ruisseaux, des cours d'eau et des bayous, elles peuvent survenir partout à tout moment de l'année. Tout le monde à Houston court le risque de se voir inondé à un moment ou un autre. Vous devez savoir si vous habitez ou non dans une zone de plaine cartographiée comme susceptible d'être inondée ou dans une zone inondable. L'outil de cartographie pour l'éducation aux inondations du district de contrôle des inondations du comté de Harris (harriscountyfemt.org) aide les habitants à mieux comprendre leur risque en raison des plaines inondées et de mieux identifier dans quel bassin versant ils vivent.



CONNAISSEZ VOTRE RISQUE D'INONDATION

Souscrivez à une assurance

Saviez-vous que les assurances du propriétaire et du locataire ne couvrent pas les dommages provoqués par des inondations ? Et l'assistance fédérale en cas de catastrophe peut ne pas être disponible pour tous les cas d'inondation et généralement elle ne couvre pas la majorité des dommages. Ce type de plan qui est relativement bon marché est la seule façon de couvrir les dommages provoqués par une inondation. Vous pouvez trouver un complément d'information sur l'assurance inondation et le prix d'une police d'assurance en ligne sur le site du Programme national d'assurance inondation (NFIP) à floodsmart.gov.

Savoir quoi faire

Deux types d'inondation peuvent se produire : une inondation soudaine et une inondation progressive dans une zone :

Inondation soudaine

Elle se produit lorsqu'un grand volume d'eau dévale le lit d'un cours d'eau ou d'un bayou et crée des trombes d'eau dangereuses qui déferlent très vite.

Inondation progressive dans une zone

Elle se produit au fil du temps lorsque des pluies abondantes remplissent peu à peu les canaux et les cours d'eau.



Dans les deux cas, il est vital d'éviter les zones inondées. Cela signifie que vous devrez reporter vos déplacements jusqu'à ce que le niveau de l'eau redescende. Les pluies abondantes peuvent vous empêcher de voir clairement la route devant vous ce qui peut entraîner que par mégarde vous pourriez entrer dans des torrents d'eau profonds. Si vous vous trouvez dans une situation d'inondation et votre vie est en danger dans votre véhicule, sortez **immédiatement de votre voiture et retrouvez la terre ferme et un terrain en hauteur**. Lorsque vous êtes en lieu sûr, appelez le 9-1-1 si vous avez besoin d'une assistance urgente. Assurez-vous d'avoir un marteau de sécurité avec une pointe métal et un

coupe ceinture de sécurité pour vous aider à sortir plus facilement de votre véhicule en cassant les fenêtres si nécessaire.

Si vous vous retrouvez à conduire dans des conditions dangereuses avec des pluies torrentielles et vous voyez des eaux profondes, arrêtez votre véhicule et si possible faites demi-tour. N'ESSAYEZ PAS de traverser des zones d'eau profonde. Rappelez-vous, il faut seulement 6 pouces d'eau pour faire flotter un véhicule ou caler un moteur. Turn Around, Don't Drown® (Demi-tour, pas noyade).

Si les autorités publiques prévoient des intempéries graves, elles peuvent installer d'avance des barricades dans toute la région afin de permettre aux autorités chargées du maintien de l'ordre et de la circulation de fermer les zones dangereuses. Faites attention aux repères d'inondation et respectez toujours les barricades. Vous ne pouvez pas déplacer ou contourner une barricade en AUCUN cas.



Tornades

Les tornades s'abattent avec peu ou sans préavis. Vous devez créer un plan en cas de tornade et identifier un endroit dans votre maison, à l'école et au bureau où vous abriter si une alerte à la tornade est émise dans votre zone.

Si une alerte à la tornade est émise dans votre zone :

Abritez-vous - Cherchez un abri dans un bâtiment solide immédiatement et allez dans une pièce intérieure à un étage le plus bas possible. Si vous le pouvez, trouvez une pièce avec peu de portes et sans fenêtres.

Baissez-vous - Restez près du sol et si possible mettez un casque de vélo pour vous protéger des débris que la tempête peut faire voler.

Tenez-vous - Tenez-vous à quelque chose de solide comme un meuble lourd et attendez que la tornade passe.



Veillez à bien rester dans votre lieu abrité jusqu'à ce que l'alerte à la tornade passe ou est annulée. Assurez-vous d'avoir à portée de main une radio météorologique NOAA qui marche sur piles pour pouvoir écouter les dernières nouvelles du Service météo national.

COMPRENDRE LES TERMES DE SURVEILLANCE ET D'ALERTE À LA TORNADE

Surveillance de la tornade	En raison des conditions atmosphériques, la formation d'une tornade est possible.
Alerte à la tornade	Le radar a repéré ou détecté une tornade.

Avant de graves intempéries

- Contractez une assurance inondation (visitez floodsmart.gov pour plus d'informations).
- Déterminez si votre propriété est située dans une zone sujette aux inondations (visitez harriscountyfemt.org pour plus d'informations).
- Achetez une radio pour recevoir une tonalité d'avertissement en cas d'alerte météo.
- Préparez un kit d'urgence.

Pendant des intempéries graves

- Écoutez la radio et les chaînes de télévision locales pour les dernières nouvelles, suivez les réseaux sociaux officiels ou visitez les sites officiels pour des informations sur les situations d'urgence.
- Pour les inondations :
 - Apprenez quelles sont les zones propices aux inondations près de chez vous.

- Ne conduisez pas dans des rues ou des zones inondées ou ne vous approchez pas si la profondeur de l'eau et l'état de la route sont incertains. Rappelez-vous, **Turn Around, Don't Drown® (Demi-tour, pas noyade)**.
- Ayez un outil de secours dans votre voiture pour pouvoir briser une vitre et/ou couper des ceintures de sécurité.
- En cas de tornades
 - Entrez à l'intérieur et abritez-vous dans une pièce sans fenêtres à l'étage le plus bas (souvent un placard ou une salle de bains).
 - Si vous êtes dans une maison mobile, une caravane ou un véhicule, sortez immédiatement et allez dans une structure solide. Un fossé, un ravin ou une conduite d'eau en béton peuvent servir si aucune autre structure n'est disponible.
 - N'essayez pas de conduire pour échapper à une tornade.
 - Dans une école, une maison de retraite, un hôpital, un centre commercial ou tout autre bâtiment public, allez dans les espaces désignés comme abris ou dans les salles intérieures au niveau le plus bas.
 - Dans une tour, allez dans une petite pièce intérieure ou un couloir à l'étage le plus bas.
- Préparez-vous à quitter votre zone immédiate si besoin est.
- Si on vous dit d'évacuer, faites-le immédiatement.
- Appelez le 9-1-1 pour les situations d'urgence où une vie est en danger. Appelez le 3-1-1 pour informer qu'une rue est inondée, que des arbres sont tombés et autres dommages dus aux intempéries (voir page 47).
- Lorsque les feux de signalisation ne marchent pas ou lorsqu'un feu rouge clignote, considérez que le carrefour est un arrêt quatre sens.

TEMPÉRATURES D'URGENCE

Urgences en raison de la chaleur

Ceux qui vivent dans le sud-est du Texas sont habitués aux températures élevées et à une forte humidité pendant l'été. Les habitants doivent savoir comment faire face à ces conditions.

Notre ligne de défense naturelle contre la chaleur est la sueur, mais cette méthode de refroidissement n'est pas très efficace en présence d'une humidité intense. Lorsque votre corps ne peut pas maintenir une bonne température corporelle, vous pouvez souffrir de crampes, d'épuisement et d'insolation en raison de la chaleur. Pour aider les personnes à mieux comprendre comment leur corps réagit dans ces conditions, le terme Heat Index (Indice de chaleur) a été créé. L'Indice de chaleur combine la température de l'air ambiant et l'humidité relative pour tenter de déterminer « la sensation de chaleur ressentie ». La valeur de l'indice de chaleur est calculée comme si on se trouvait dans un lieu aéré et à l'ombre.

Une exposition prolongée à des indices de chaleur allant de :

- 80° to 90° F peut provoquer une fatigue.
- 90° to 105° F peut provoquer crampes et épuisement en raison de la chaleur.
- 105° to 130° F il est probable que des crampes et un épuisement en raison de la chaleur se produisent. Une insolation est également possible.
- Au-delà de 130° F, des conditions dangereusement fatales existent.

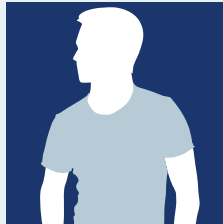
Ci-joint quelques conseils pour vous aider à faire face et réduire les problèmes de santé éventuels :

- **Buvez de l'eau en abondance.**
- Laissez les activités physiques éprouvantes pour le début de la matinée ou tard dans l'après-midi.
- Portez des vêtements amples et de couleur claire.
- Passez le plus de temps possible dans un endroit climatisé.

DIMINUER LES PROBLÈMES DE SANTÉ



BOIRE DE L'EAU



VÊTEMENTS DE COULEUR CLAIRE



EFFECTUER SES ACTIVITÉS TÔT LE MATIN

Rappelez-vous que les enfants, les personnes âgées et ceux qui ont des maladies chroniques courent plus de risques au cours des périodes de chaleur intense. Et aussi, n'oubliez pas que vos animaux peuvent succomber aux effets d'une chaleur excessive. Assurez-vous qu'ils aient de l'eau potable en abondance et un endroit à l'ombre pour se reposer. Et rappelez-vous de ne jamais laisser des enfants ou des animaux dans une voiture pendant une journée de grande chaleur même si les fenêtres sont entrouvertes.

Si les indices de chaleur atteignent des niveaux dangereux pendant une certaine période de temps, la ville de Houston peut ouvrir des centres de refroidissement. Ce sont des endroits où les habitants peuvent aller quand ils veulent une bonne climatisation au moment où il fait le plus chaud dans la journée. Pour avoir une liste des centres de refroidissement ouverts ou pour programmer un transport gratuit à un centre de refroidissement, visitez houstonemergency.org, ou appelez le 3-1-1 (713.837.0311)

Situations d'urgence liées au froid

Houston en général n'a pas à affronter un climat hivernal. Nous avons parfois des températures de zéro ou en dessous de zéro, des routes verglacées et des précipitations hivernales comme de la neige, de la glace et du grésil. Soyez prêt pour ces conditions hivernales. Même si la température ne descend pas en-dessous de zéro, les ponts et les passerelles peuvent se verglacer par temps froid.



- Si les routes risquent d'être verglacées, évitez de conduire si ce n'est pas indispensable.
- Si vous devez absolument sortir, conduisez lentement, laissez une bonne distance entre vous et le véhicule devant vous et évitez de freiner ou d'accélérer soudainement.
- Si vous percutez une autre voiture ou si vous tombez en panne, restez dans votre voiture. N'allez pas en dehors de votre véhicule sur une chaussée glissante.

Lorsque la température descend à zéro rappelez-vous que vous devez vous protéger :

- Les personnes doivent s'habiller chaudement, avec plusieurs couches de vêtements pour éviter l'hypothermie (température corporelle anormalement basse).
 - Vérifiez que tout aille bien pour votre famille, vos amis et vos voisins qui peuvent souffrir du froid et/ou ne pas avoir accès à un logement chauffé, surtout les personnes âgées et ceux qui ont des besoins médicaux. La Coalition pour les sans-abris coordonne les informations pour les organismes partenaires et le public en général et tient une liste à jour des ressources pour les personnes n'ayant pas de domicile fixe : www.homelesshouston.org
- Les animaux doivent rester à l'intérieur ou avoir un endroit chauffé pour dormir.
- Les tuyaux qui sont dehors ou en-dessous de la maison doivent être entourés de matériel isolant pour éviter les fissures si l'eau à l'intérieur gèle.
- Les plantes peuvent avoir besoin d'être recouvertes ou il faut les mettre à l'intérieur pour qu'elles ne soient pas endommagées par le gel.

COMPRENDRE LES TERMES DE SURVEILLANCE HIVERNALE ET LES TERMES D'ALERTE

Surveillance d'une tempête hivernale	Des conditions hivernales intenses sont possibles au cours des prochains jours.
Recommandations par temps hivernal	On s'attend à ce que des conditions hivernales provoquent des contretemps importants et certains peuvent mettre votre vie en danger si vous ne prenez pas de précautions.
Alerte de tempête hivernale	Des conditions hivernales dangereuses sont probables ou se produisent.

INFORMATIONS SUR LES ÉVACUATIONS

ÉVACUATIONS

Les responsables des situations d'urgence nationales et le Département des transports du Texas ont mis au point un plan d'évacuation pour la région de Houston. Il se base sur plusieurs facteurs et a été conçu pour que les habitants ne courent pas de danger. Un des cas demandant une évacuation serait lors d'un ouragan mais d'autres situations peuvent également déclencher des évacuations locales ou régionales. Suivez toujours les instructions de vos autorités locales vous informant si vous devez évacuer ou non.

- Si une évacuation doit être annoncée, la télévision, la radio, les réseaux sociaux officiels, les sites officiels et les panneaux sur la route fourniront aux conducteurs les informations importantes d'évacuation. Déterminez si votre résidence se trouve dans une zone et un code postal d'évacuation (voir pages 26 et 27). Une évacuation en cas d'ouragan n'est pas nécessaire pour la majorité des habitants de Houston.
- Si vous habitez en dehors d'une zone ou code postal d'évacuation, vous devez réfléchir si votre résidence peut survivre à une tempête intense. Si vous pensez que votre résidence n'est pas suffisamment solide pour supporter une tempête, vous devez prévoir d'emménager dans une structure plus solide à proximité. Une fois la tempête passée, si les conditions sont dangereuses en raison des dommages ou inconfortables si les services publics comme l'eau et l'électricité ne fonctionnent plus, vous pouvez choisir d'évacuer.

ZONES-CODE POSTAL D'ÉVACUATION EN CAS D'OURAGAN

Les évacuations en cas d'ouragan se basent sur les dommages prévus pour différentes tempêtes et peuvent être locales ou régionales. Plusieurs régions de la côte du golfe au Texas ont été désignées comme des zones-code postal d'évacuation. La carte page 26 et 27 illustre en couleur, les quatre zones-code postal d'évacuation dans la ville de Houston et les comtés de Brazoria, Chambers, Galveston, Harris et Matagorda.

Si vous habitez dans une zone-code postal désignée pour évacuation, ayez un plan d'évacuation prêt d'avance. Mais ce n'est pas tous les résidents d'une zone-code postal qui peuvent recevoir des instructions d'évacuation lors d'un ouragan. Les décisions de savoir qui va évacuer se baseront sur l'intensité de l'ouragan et l'endroit où il devrait toucher terre.



Lors des situations d'urgence écoutez KUHF 88.7 FM ou KTRH 740 AM, les stations désignées pour le système d'alerte d'urgence dans notre région, visitez houstonemergency.org, et suivez d'autres sources officielles d'informations pour recevoir des informations actualisées à la minute de la part des autorités publiques locales. Suivez les instructions et les recommandations et soyez prêt à adapter en conséquence vos plan en cas de catastrophe et votre kit de survie.

PLANS DE GESTION DE LA CIRCULATION

Au cas où il y aurait beaucoup de circulation lors d'une évacuation, les autorités administratives locales peuvent décider de mettre en place des plans de circulation routière. Des plans possibles de gestion de la circulation se trouvent en page 28, mais ils sont susceptibles de changer et peuvent ne pas servir dans tous les incidents. Rappelez-vous de toujours suivre les instructions des forces de l'ordre, des médias locaux et des panneaux de signalisation routière.


Cette section continue en page 28.



Brazoria, Chambers, Harris, Galveston, Harris, and Matagorda Hurricane Evacuation Zip-Zones Coastal, A, B, C

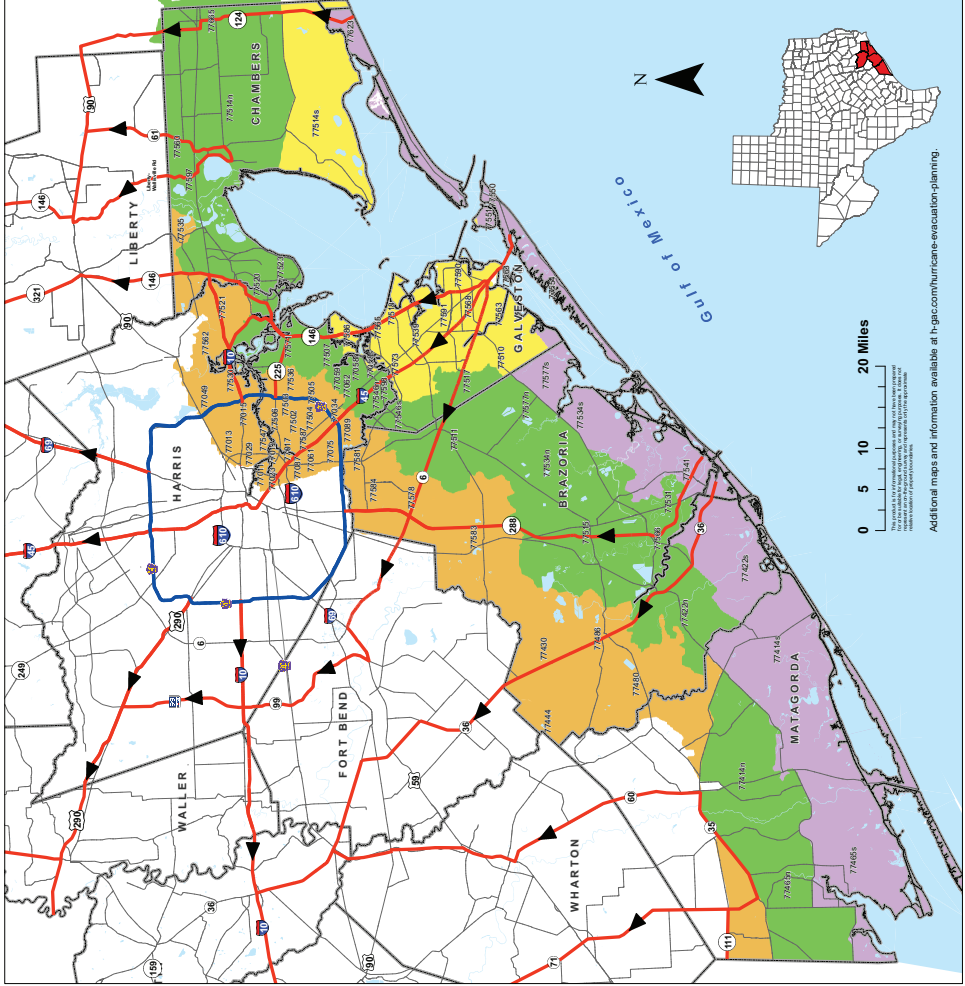
ZIP ZONE COASTAL	
744148	742226
746856	755848
776541	77550
77551	77554
77554	77553
775776	77625
ZIP ZONE A	
770964	77510
775148	77518
77639	77683
77686	77686
77733	77733
77733	77686
ZIP ZONE B	
770964	77689
77682	724144
742226	746856
77507	77511
77514	77515
77517	77520
77523	77531
77534	77546
77546	77546
77560	77566
77566	77571
77576	77597
77598	77665
ZIP ZONE C	
77011	77012
77013	77015
77017	77023
77029	77034
77049	77061
77075	77087
77089	77430
77444	77480
77486	77502
77503	77504
77505	77506
77521	77520
77535	77536
77547	77562
77578	77581
77583	77584
77587	

Some zip codes may split into north (n) and south (s) for evacuation purposes.

- Route Designation**
-  Evacuation Corridors
 -  Evacuation Connections
 -  Other Roads
 -  County Boundary



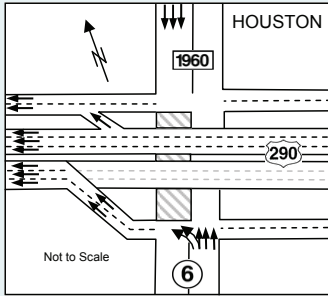
Revision Date: March 18, 2019
 Expiration Date: December 31, 2019
 Map Created by:
 Houston-Galveston Area Council



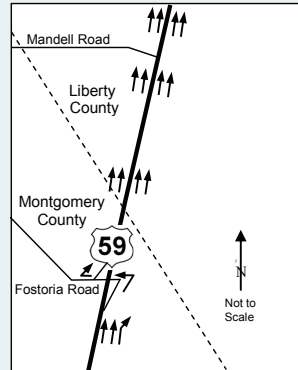
0 5 10 20 Miles
 Additional maps and information available at h-gacc.com/hurricane-evacuation-planning.

Contresens

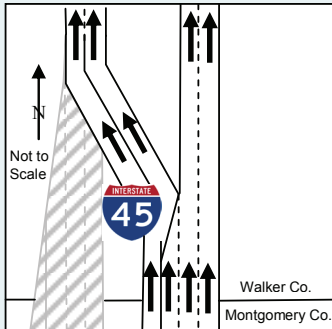
Un contresens implique d'inverser la circulation routière pour que tout le trafic se dirige vers l'extérieur. Il existe quatre emplacements possibles pour cette situation près de Houston. Lors d'une évacuation, regardez les panneaux de signalisation indiquant si des plans de contresens sont en vigueur ou non. La plupart des évacuations ne demandent pas de contresens et ce n'est pas toutes les options de contresens qui peuvent être utilisées.



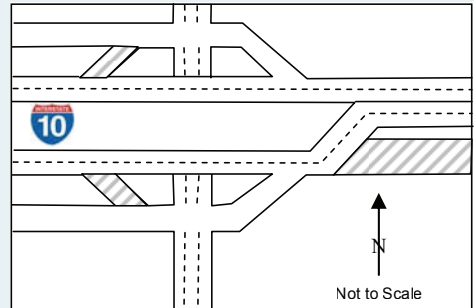
US-290 (Northwest Fwy)
sur la Highway 6/FM 1960 W



US-59 à Mandell Road sud de Cleveland
dans le comté de Liberty



I-45 (North Fwy) nord de Conroe
entre le Loop 336 et la FM 3083



I-10 (Katy Fwy) à la FM 359 à Brookshire

Courtoisie de TxDOT



Voies d'évacuation

Trois autoroutes locales, I-10 (Katy Fwy), I-45 (North Fwy) et US-290 (Northwest Fwy) ont été désignées pour permettre un sens supplémentaire de circulation lors d'une évacuation. Ces « Voies d'évacuation supplémentaires » sont appelées (Evaculanes) et sont marquées avec un symbole blanc d'ouragan dans un cercle bleu comme vous le voyez à gauche. Lors d'une évacuation, cherchez des informations pour savoir si ces voies supplémentaires sont ouvertes à la circulation.

APRÈS LA TEMPÊTE

Après une tempête, il est important de signaler à la ville tout dommage ou dégât matériel sur votre maison ou votre entreprise. Cela permet à la ville de mobiliser les ressources nécessaires dans les zones concernées afin de favoriser la reprise des activités dans la ville de Houston. Appelez le 3-1-1, visitez houston311.org, ou faites un rapport sur l'appli mobile Houston 311 si vous avez souffert des dommages ou une inondation. Vous pouvez également informer de la présence de débris ou d'arbres tombés dans les rues de la ville, des rues inondées et des problèmes d'égout.

Suite à une catastrophe à grande échelle, l'Agence fédérale de gestion des situations d'urgence (Federal Emergency Management Agency, FEMA) peut apporter une assistance aux survivants d'une catastrophe. L'assistance de FEMA n'est pas automatique et peut prendre plusieurs jours, semaines ou mois pour arriver. FEMA travaillera avec la ville pour aider les personnes à s'inscrire pour une assistance et peut mettre en place des Centres de redressement en cas de catastrophes (Disaster Recovery Center, DRC) dans toute la zone pour aider les habitants à demander de l'aide.



REPRISE D'ACTIVITÉ APRÈS UNE ACATASTROPHE

Les habitants ayant souffert une catastrophe doivent prêter attention aux informations données par la ville, ses agences partenaires et les organisations sans but lucratif. Une des meilleures façons de rester à jour est de visiter le site de la ville pour un redressement suite à une catastrophe, houstonrecovers.org. Ce site sera mis à jour continuellement après une catastrophe et peut vous diriger vers des informations et des services spécifiques auxquels vous pourriez avoir droit.

RETOURNER CHEZ VOUS

Si vous avez dû évacuer, attendez de recevoir des instructions officielles avant de rentrer chez vous. Ceci sert à garantir votre sécurité, celle de vos voisins et de l'équipe de réponse dans les situations d'urgence.

Votre santé et votre sécurité sont notre principale préoccupation. Ne rentrez pas dans des zones qui sont susceptibles d'être dangereuses. Ceci comprend les bâtiments endommagés, les zones avec des câbles électriques tombés ou des débris lourds. Les eaux d'inondations peuvent contenir des maladies, des débris, une faune sauvage ou des produits chimiques. Si les inondations ont endommagé votre maison ou vos biens, jetez les articles contaminés. Ceci comprend les aliments pour bétail et le fourrage.

Si votre maison, votre voiture ou vos biens personnels ont été endommagés ou détruits, contactez votre agent d'assurance. Si vous pouvez le faire sans danger, prenez des photos ou une vidéo des dommages. Et aussi, soyez à l'écoute des autorités locales pour instructions. Dans les catastrophes à grande échelle une assistance supplémentaire peut (mais pas toujours) être disponible.

SERVICES PUBLICS

Des services publics comme les câbles électriques ou l'approvisionnement en gaz naturel peuvent avoir été endommagés lors d'une catastrophe. Si vous voyez des câbles électriques à terre ou vous soupçonnez une fuite de gaz, partez de la zone. Une fois en lieu sûr, appelez le 9-1-1 et votre compagnie de services publics pour informer de la situation d'urgence.

SÉCURITÉ ALIMENTAIRE

Les catastrophes peuvent provoquer des pannes d'électricité. Même si l'électricité est revenue quand vous rentrez chez vous, la nourriture qui était dans votre frigo ou au congélateur peut ne plus être bonne à manger. Si vous avez une panne de courant, sachez que le manque de réfrigération peut faire que la nourriture s'abîme et devienne dangereuse pour la consommation. La FDA et l'USDA recommandent que tous les aliments réfrigérés qui ont été exposés à des températures au-dessus de 40° F pendant plus de deux heures soient jetés et que tous les aliments surgelés ayant dégelé soient jetés aussi. Pour en savoir plus visitez foodsafety.gov.

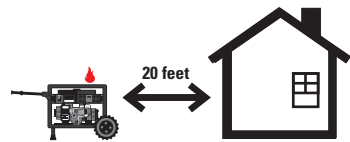
SÉCURITÉ AVEC LES GÉNÉRATEURS

Si vous décidez d'utiliser un générateur pendant ou après une catastrophe, suivez ces conseils simples de sécurité pour votre protection et celle de votre famille contre les dangers du monoxyde de carbone et les risques d'électrocution :

- Utilisez toujours les générateurs dehors, loin des portes, fenêtres, auvents et corniches. Les générateurs doivent se trouver à 20 pieds de distance des bâtiments.
- N'utilisez pas de chaînes ou de cadenas pour protéger le générateur car vous pourriez entraver le travail des pompiers en cas d'urgence.
- Ne branchez jamais directement un générateur sur le système électrique de votre maison. Utilisez plutôt des rallonges de calibre approprié et branchez les appareils directement sur le générateur.
- Consultez un électricien avant d'accomplir des tâches avancées sur votre générateur, comme le fait d'utiliser un générateur automatique ou un commutateur de transfert.
- Ne gardez pas de l'essence à l'intérieur de la maison ou près des chauffe-eaux.
- Ayez toujours un détecteur de monoxyde de carbone approuvé UL.



NEVER use a generator indoors, in garages, or carports.



ONLY use outdoors and far from open windows, doors, and vents.

Courtoisie des Centres de contrôle et de prévention des maladies (CDC)

GESTION DES DÉBRIS

Ramassage des débris

Suite à une urgence à grande échelle, la ville peut mettre en place un programme pour ramasser les débris dans les quartiers.

Documentation des dommages

Avant de sortir les débris pour qu'ils soient ramassés, vous devez faire ce qui suit :

- Contactez votre compagnie d'assurance pour déposer une demande.
- Documentez les dommages à la propriété en prenant des photos.
- Appelez le 3-1-1 (713.837.0311) pour signaler à la ville vos dégâts constatés. Cela aidera la ville à identifier les zones dans lesquelles un ramassage des débris doit être organisé.
- Si une déclaration de catastrophe fédérale a été émise, appelez FEMA (800- 621-3362) ou faites une demande en ligne à **disasterassistance.gov** pour déposer une demande d'aide suite à une catastrophe.

Manipulation sécurisée des débris

Rappelez-vous que les débris, tout particulièrement après des incidents d'inondation, peuvent être dangereux pour votre santé ou votre sécurité. Vous devez toujours :

- Porter des gants et des protections oculaires lorsque vous enlevez des matériaux de construction comme des cloisons, des parements en bois et des meubles de grande taille.
- Portez des pantalons longs et des chaussures robustes dans les zones envahies par les débris afin de ne pas vous blesser.
- Pour des instructions particulières sur la manière d'enlever un cloison et des débris en toute sécurité, allez à **houstonrecovers.org**.

N'essayez **JAMAIS** de nettoyer et de réutiliser des articles en tissu (comme des meubles, de la literie, etc.) qui ont été en contact avec les eaux d'inondation. Vous pouvez essayer de nettoyer et remettre des vêtements seulement si vous pouvez les laver et les sécher entièrement dans une machine à laver et un sèche-linge.

Séparation des débris

Une fois que vous avez préparé vos débris pour qu'ils soient ramassés, veillez à bien séparer vos débris en cinq catégories quand vous les mettez dans la rue :

- **Débris végétaux** – feuilles (ne les mettez pas dans des sacs), rondins, plantes, branches d'arbre.
- **Débris de construction et démolition** – matériaux de construction, moquette, cloisons, mobilier, bois, matelas et plomberie.
- **Électroménagers** – climatiseurs, laves-vaisselle, congélateurs, réfrigérateurs, cuisinières, machines à laver, sèche-linge et chauffe-eaux.
- **Électronique** – ordinateurs, radios, stéréos, télévisions et autres appareils à prise.
- **Déchets ménagers dangereux** – produits de nettoyage, piles, produits chimiques pour la pelouse, huiles, peintures à l'huile, vernis et insecticides.

Où placer vos débris

PLACEZ les débris au bord de votre propriété, avant la rue, sur un trottoir ou dans un fossé.
NE PLACEZ PAS les débris près d'un arbre ou d'un poteau, d'une bouche d'incendie ou d'un compteur électrique ou d'un compteur d'eau.

La ville peut aussi désigner d'autres emplacements où vous pouvez apporter les débris de la catastrophe. Ces endroits et leur horaire de travail seront affichés sur houstonrecovers.org.

EAU

La majorité des catastrophes n'ont pas de répercussions sur les services d'eau potable, mais parfois votre eau potable peut pâtir d'une catastrophe. Si le service d'eau potable a été affecté ou a pu être affecté :

- Tenez-vous au courant et écoutez les autorités locales pour informations sur votre service d'eau local.
- Si la qualité de l'eau a été affectée, écoutez et suivez les instructions.
- Certains problèmes d'eau peuvent être résolus en purifiant l'eau selon les instructions ci-après ou en utilisant la réserve d'eau de sept jours que vous avez dans le kit de survie sur place.
- Certains types de contamination font que l'eau ne soit pas potable même après avoir été purifiée. Dans ce cas, vous **DEVEZ** utiliser votre réserve d'eau en bouteille.
- Rappelez-vous que l'eau impropre à la consommation ne doit pas être utilisée pour se laver les dents, laver la vaisselle ou mélanger du lait maternisé.

La façon la plus facile et la plus rapide pour tuer de nombreux contaminants dans l'eau est de la faire bouillir. Mais le fait de bouillir n'enlèvera pas les produits chimiques ou les saletés. Pour purifier l'eau en la faisant bouillir, verser l'eau dans une grande casserole ou une bouilloire. Si l'eau est trouble, filtrez-la en la versant à travers un filtre à café, une mousseline ou une serviette en papier d'abord. Puis faites bouillir l'eau à gros bouillons pendant au moins une minute. Laissez refroidir avant usage.

L'eau de javel va aussi tuer certains contaminants dans l'eau, mais une fois de plus elle ne va pas enlever les saletés ou les produits chimiques. Prenez de l'eau de javel ordinaire (normalement entre 5,25 % et 8,25 % de chlore), pas la version alternative parfumée ou « respecte les couleurs ». Pour un résultat optimum, prenez de l'eau de javel d'un contenant qui n'a pas été ouvert. Puis verser l'eau dans un contenant propre, après l'avoir filtré si elle était trouble. Ajouter ¼ de cuillère à thé de javel par gallon d'eau. Remuez et attendez 60 minutes.

Et enfin, il y a des filtres à eau ou des systèmes de purification dans le commerce. Chaque système peut enlever ou ne pas enlever différents produits chimiques ou contaminants. Veuillez lire l'étiquette ou la boîte pour connaître les limites de chaque système, le mode d'emploi et la date d'expiration des filtres ou des composants.

Soyez toujours à l'écoute des autorités locales pour des instructions spécifiques sur la sécurité de l'eau après une catastrophe. Les autorités locales vont savoir quelles précautions particulières, éventuellement, il convient de prendre pour ce cas d'urgence précis.

MENACES CONTRE LA SANTÉ PUBLIQUE

Pandémie de grippe

La pandémie de grippe est une épidémie de grippe à large échelle. Elle se produit lorsqu'un nouveau virus grippal survient, contre lequel la population humaine n'est que peu ou pas du tout immunisée. Tout le monde, y compris les gens en bonne santé, peut avoir la grippe.

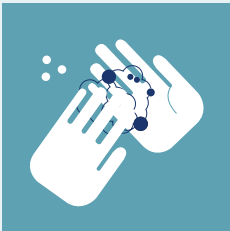
Quels sont les symptômes de la grippe ?

Parmi les symptômes de la grippe qui peuvent apparaître entre un et quatre jours après que le virus a pénétré dans le corps :

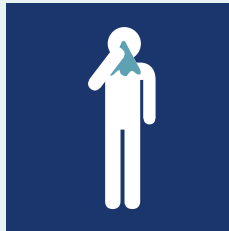
- Fièvre soudaine (100,4°F ou plus)
- Mal de tête
- Fatigue, parfois extrême
- Toux sèche

Comment prévenir la grippe :

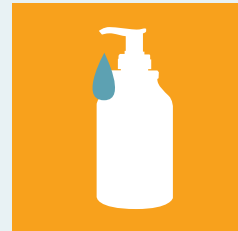
- Vaccinez-vous chaque année contre la grippe.
- Lavez-vous les mains, couvrez-vous la bouche pour tousser et désinfectez les surfaces ou les objets ayant été en contact avec une personne malade.
- Si vous attrapez la grippe, restez chez vous pour ne pas contagier les autres. Reposez-vous, buvez beaucoup de liquide et suivez les instructions de votre médecin.
- Si vous ou un être cher présente des symptômes graves, y compris des difficultés pour respirer, des lèvres décolorées et violettes ou bleues, des douleurs ou de la pression dans la poitrine ou l'estomac, une confusion mentale, des vomissements violents ou des convulsions/attaques, consultez immédiatement un médecin.



Lavez-vous les mains avec de l'eau et du savon. Si vous n'avez pas d'eau et de savon, utilisez une lingette nettoyante à base d'alcool.



Couvrez votre nez et votre bouche avec un mouchoir lorsque vous vous mouchez ou tousssez. Jetez le mouchoir après l'avoir utilisé.



Nettoyez et désinfectez les surfaces et les objets ayant pu être contaminés par le virus de la grippe.

Maladies transmises par les moustiques

Les moustiques peuvent transmettre toute une série de maladies dangereuses comme le virus du Nil occidental, le zika et bien d'autres. En raison de son climat, Houston est un endroit idéal pour les moustiques. Comme résultat, nous devons prendre des mesures pour prévenir le contact avec les moustiques à savoir :

Voies d'écoulement

Voies d'écoulement de l'eau stagnante près de votre maison. Cela inclut les pots de fleurs, les ordures et détritiques. Si vous voyez un amas d'ordures qui est une source de nuisance, appelez-le 3-1-1 (713.837.0311) pour en informer la ville.

Tenue

Portez des manches longues et des pantalons longs lorsque vous sortez dehors. Les moustiques ne peuvent pas traverser facilement les vêtements.

DEET

Utilisez un produit anti-moustiques contenant du DEET. C'est le meilleur moyen de diminuer les piqûres de moustique.



Maladies émergentes

Il y a toujours le risque de voir apparaître des maladies que les scientifiques ne comprennent pas bien. Ces maladies peuvent rester dormantes dans certaines parties du globe puis se réveiller et provoquer un grand nombre d'infections. Il est toujours important d'être conscient des conditions de santé changeantes et de rester en bonne santé vous et votre famille. Le site du Département de la santé de Houston, houstonhealth.org, a les dernières informations sur les maladies émergentes et ce que vous pouvez faire pour protéger votre famille.

DANGERS D'ORIGINE HUMAINE

INCIDENTS PROVOQUÉS PAR LES MATÉRIEAUX DANGEREUX

Les matériaux dangereux sont des substances qui en raison de leur nature chimique, physique ou biologique posent un risque potentiel pour la vie, la santé et les biens en cas de fuite. Les dangers peuvent se présenter pendant la production, le stockage, l'usage, l'élimination ou le transport (il peut s'agir d'un transport en véhicule, train ou bateau).

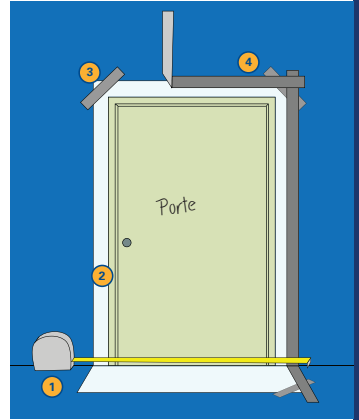
Que faire en présence d'un incident impliquant des matériaux dangereux

- Si vous êtes témoin d'un incident impliquant des matériaux dangereux ou une explosion, appelez le 9-1-1.
- Évitez le lieu de l'accident pour minimiser les risques de contamination ou exposition.
- Si vous vous trouvez dehors lors d'un incident, essayez de rester en amont, en hauteur et contre le vent.
- Si vous êtes dans une voiture, fermez les fenêtres et coupez la climatisation.
- En cas d'une situation d'empoisonnement urgente, appelez le 800.222.1222.

Refuge sur place

Selon le type d'urgence, les autorités locales peuvent vous recommander de vous abriter à l'intérieur d'un bâtiment. C'est le cas si les autorités estiment que l'air à l'intérieur de votre immeuble est plus sûr que l'air du dehors. Les ordres de se réfugier à l'intérieur d'un immeuble seront émis par les autorités locales via la radio, télévision, AlertHouston ou une alerte d'urgence sans fil.

Au momento de prendre refuge sur place, vous créez une barrière temporaire entre l'air propre à l'intérieur de votre immeuble et l'air nocif du dehors. Identifiez une pièce chez vous avec un nombre minimum de fenêtres vers l'extérieur comme une salle de bains ou un placard. Une fois que vous aurez trouvé votre pièce de refuge sur place, suivez les étapes ci-dessous (*illustrées dans le diagramme à droite*) :



Les étapes 1 et 2 doivent se faire maintenant. Les étapes 3 et 4 lorsque l'ordre de se réfugier sur place est donné.

1. Mesurez toutes les ouvertures menant à votre pièce de refuge sur place. Les exemples d'ouvertures comprennent les portes, les fenêtres, les bouches d'aération (vérifiez aussi le plafond), les ventilateurs extracteurs et les prises de courant.
2. Ajoutez 6 à 12 pouces à vos mesures puis découpez des feuilles de plastique de 2 à 4 millimètres pour recouvrir les ouvertures que vous avez mesuré. Rappelez-vous que la feuille plastique doit être plus grande que l'ouverture pour pouvoir la recouvrir. Étiquetez chaque feuille et l'ouverture qu'elle doit couvrir.
3. Si l'ordre de se réfugier sur place est donné, prenez vos feuilles de plastique prédécoupées, placez-les sur l'ouverture qui leur correspond et commencer à coller les coins avec du ruban adhésif.
4. Lorsque les quatre coins sont sécurisés, collez complètement les quatre côtés de la feuille. Assurez-vous que le ruban est bien superposé et recouvre bien aux quatre coins. Répéter ce processus pour toutes les autres ouvertures dans la pièce.

Vous pouvez assembler un kit de refuge sur place en mettant vos feuilles prédécoupées en plastique avec du ruban adhésif, de la nourriture, de l'eau et une radio à piles. Lorsque vous vous réfugiez sur place, utilisez votre radio à piles pour écouter les instructions. Une fois passé le danger immédiat, les autorités locales peuvent vous demander d'ouvrir les fenêtres et les portes de votre maison pour laisser entrer l'air frais.

FUITE DE SUBSTANCES CHIMIQUES

Une fuite de gaz, liquide ou substance solide toxiques peut empoisonner les personnes et l'environnement. Ceci peut être intentionnel ou accidentel.

Signes possibles d'exposition chimique

- De nombreuses personnes avec des yeux qui pleurent, des convulsions, un étouffement, des difficultés à respirer ou une perte de coordination.
- Présence de nombreux oiseaux, poissons ou petits animaux malades ou morts.
- Une grande explosion et un nuage passant au-dessus d'une zone autour du lieu de l'incident.

Si vous voyez des signes d'exposition chimique

- Trouvez rapidement de l'air pur.
- Essayez de définir rapidement la zone affectée ou l'endroit d'où vient le produit chimique, si possible.
- Prenez immédiatement des mesures pour vous éloigner.
- Si le produit chimique est à l'intérieur du bâtiment où vous vous trouvez, sortez du bâtiment sans passer par la zone contaminée si possible.
- Si vous ne pouvez pas sortir du bâtiment, ou trouver de l'air pur sans passer par la zone où vous voyez des signes de fuite de produits chimiques, il vaut mieux s'éloigner le plus possible et se réfugier sur place.
- Si vous êtes dehors, déterminez rapidement la manière la plus rapide de trouver de l'air pur. Pensez si vous pouvez sortir de la zone ou si vous devez aller à l'intérieur de l'immeuble le plus proche et vous réfugier sur place.

Si vous pensez que vous avez été exposé à un produit chimique

- Si vous avez les yeux qui pleurent ou si la peau vous pique ou si vous avez des difficultés pour respirer, vous avez peut-être été exposé à un produit chimique.
- Si vous pensez que vous avez été exposé à un produit chimique, enlevez immédiatement vos vêtements.
- Cherchez un tuyau, une fontaine ou toute autre source d'eau et lavez-vous au savon si possible.



INCIDENTS RADIOLOGIQUES

Les radiations sont présentes partout. Certaines proviennent de sources naturelles comme le soleil. D'autres radiations sont présentes dans des objets que nous utilisons régulièrement. Et nous sommes en outre exposés aux radiations provenant de sources artificielles comme les rayons X, les appareils d'imagerie médicale ou les traitements du cancer. Ces sources sont considérées sûres du fait que les niveaux de radiation sont très faibles ou sont présents pendant des courtes périodes de temps seulement. Malgré tout, les radiations restent un sujet que les gens trouvent perturbateur et pour cette raison les appareils radiologiques peuvent être utilisés par des terroristes.

Les types de radiations utilisés par les terroristes potentiels sont au nombre de trois : dispositifs de dispersion radiologique, dispositifs nucléaires et autres situations provoquant une urgence radiologique.



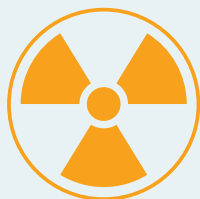
Dispositifs de dispersion radiologique (RDD)

Les dispositifs de dispersion également appelés **RDD** ou bombes sales sont des dispositifs contenant du matériel radiologique qui est disséminé ou dispersé afin de créer une panique et endommager l'environnement. Bien qu'il y ait une possibilité de blessures ou de mort en raison de la méthode de dispersion, comme le fait d'utiliser des explosifs conventionnels, la plus grande menace du **RDD** est le sentiment de panique qu'il crée. Au cas où un **RDD** aurait été déployé, les personnes à proximité doivent rester calmes et suivre les instructions des autorités locales.



Engins nucléaires

Les engins nucléaires diffèrent des bombes sales. Au lieu de disséminer du matériel radioactif, un engin nucléaire crée une réaction en chaîne qui mène à une explosion. Les engins nucléaires peuvent être de calibre militaire ou faits maison. Les engins nucléaires de fabrication maison sont appelés « engins nucléaires improvisés » ou IND. Outre une explosion, les engins nucléaires peuvent produire des retombées radioactives. C'est une radiation sous forme de particules de poussière emportées par le vent.



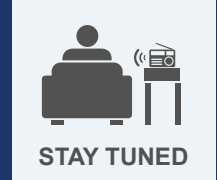
Autres situations d'urgence radiologiques

Les autres urgences radiologiques comprennent plusieurs sources autres qu'une bombe sale ou un engin nucléaire. Les exemples comprennent le sabotage dans des installations qui utilisent des matériaux radioactifs ou des incidents lors du transport de matériaux radioactifs. La portée et l'impact de ces autres urgences radiologiques va varier en base aux circonstances.

Si une urgence radiologique se produit

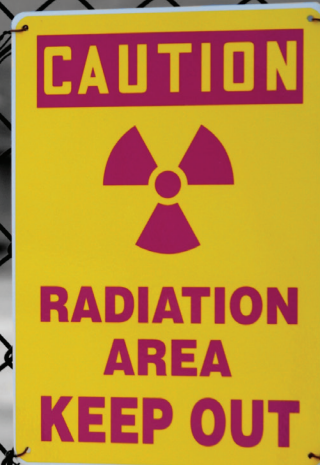
Votre protection face aux radiations peut se résumer en trois points :

RENTREZ À L'INTÉRIEUR, RESTEZ-Y ET TENEZ-VOUS AU COURANT



Courtesy of the Centers for Disease Control and Prevention (CDC)
emergency.cdc.gov/radiation

- **Entrez à l'intérieur** : les murs des immeubles peuvent bloquer de nombreux types de radiation. En l'absence d'immeuble, réfugiez-vous dans un véhicule (débranchez la climatisation) ou couvrez la peau exposée et placez une chemise de coton ou un masque sur la bouche.
- **Restez à l'intérieur** : suivez les instructions pour se réfugier sur place indiquées aux pages 35 et 36. Décontaminez-vous en enlevant les vêtements que vous portiez dehors puis prenez une douche. Décontaminez les animaux en les lavant avec du shampoing ou du savon et en les rinçant soigneusement.
- **Restez informés** : les autorités locales fourniront des instructions détaillées en base au type d'urgence de radiation et sa gravité. Écoutez nos stations locales avec système d'alertes d'urgence, KTRH 740 AM ou KUHF 88.7 FM, pour instructions.



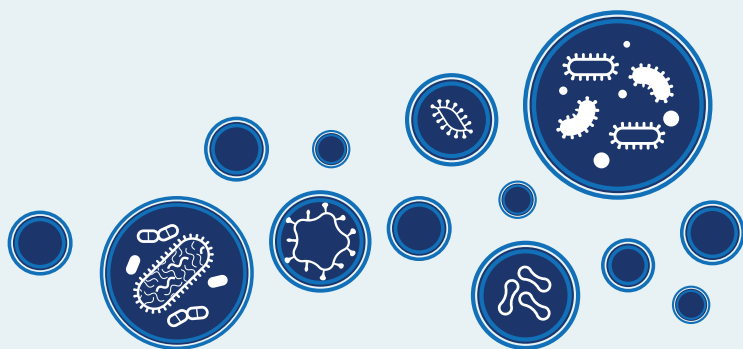
MENACES BIOLOGIQUES

Une attaque biologique consiste en une dissémination délibérée de germes ou autres substances biologiques qui peuvent vous rendre malade. Beaucoup d'agents doivent être inhalés, entrer dans une coupure de votre peau ou être mangés pour vous rendre malade. Certains agents biologiques comme l'anthrax ne provoquent pas de maladies contagieuses. D'autres comme le virus de la variole peuvent provoquer des maladies que d'autres personnes peuvent vous transmettre.

Si une menace biologique existe

À la différence d'une explosion, une attaque biologique peut être ou ne pas être évidente. Il est possible pour vous de voir les signes d'une attaque biologique mais il est sans doute plus probable que les travailleurs de la santé locaux vous informeront que des cas de maladie étrange ont été répertoriés ou bien des gens malades vont déferler pour recevoir des soins d'urgence. Vous apprendrez probablement l'existence du danger dans une diffusion d'urgence à la radio ou la télévision. Vous pouvez recevoir un appel téléphonique ou des travailleurs de réponse à une situation d'urgence peuvent venir chez vous. Dans le cas d'une attaque biologique, les autorités de la santé publique peuvent ne pas pouvoir immédiatement fournir des informations sur ce qu'il convient de faire. Il faudra du temps pour déterminer exactement en quoi consiste la maladie, comment la traiter et qui est en danger. Vous devez toutefois regarder la télévision, écouter la radio ou voir les sites internet officiels afin de déterminer comme suit :

- Vous trouvez-vous dans le groupe ou la zone que les autorités considèrent être en danger ?
- Quels sont les signes et les symptômes de la maladie ?
- Des médicaments ou des vaccins sont-ils distribués ?
- Où sont-ils distribués ?
- Qui doit les recevoir ?
- Où devez-vous recevoir des soins médicaux si vous tombez malade ?



ATTAQUE BIOLOGIQUE

Une dissémination délibérée de germes ou autres substances biologiques susceptibles de vous rendre malade.

MENACES TERRORISTES

Malheureusement, le terrorisme continue d'être une menace pour notre pays. Des personnes défendant des causes politiques ou sociales peuvent employer une violence extrême pour se faire entendre ou pour obtenir d'autres objectifs politiques. Bien que le terrorisme demeure une menace pour notre sécurité, nous avons pu voir comment la vigilance des communautés et les efforts proactifs des forces de police ont pu prévenir des attaques terroristes planifiées.

Bien que les États-Unis aient connu récemment des incidents terroristes, avec le temps toutefois, les gens normalement deviennent moins vigilants quant à la menace et leur probabilité de se trouver au milieu d'une attaque. Nos administrations fédérales, étatiques et locales travaillent dur pour préserver notre sécurité mais nous avons tous un rôle à jouer dans la sécurité de nos espaces publics. Vous êtes la première ligne de défense pour protéger les membres de votre communauté, les espaces publics et notre pays. Soyez conscient de ce qui vous entoure et du type d'activité qui pourrait signaler le début d'un complot terroriste.



Rapporter les activités suspectes en appelant le 1.855.iWatch.4 (855.492.8244) ou visitez iWatchHouston.org. Si c'est une urgence, appelez le 9-1-1 immédiatement.

Tous doivent être conscients de la menace du terrorisme et comment y faire face. Cette connaissance est absolument cruciale du fait que nous vivons dans un grand espace métropolitain. Les grands centres urbains dansément peuplés du monde entier ont longtemps été les objectifs favoris des terroristes.

IF YOU SEE SOMETHING SAY SOMETHING™

Terroristes

Un fait essentiel à se rappeler c'est qu'il n'est pas illégal pour une personne d'appartenir à un groupe politique quelconque même si d'autres membres de ce groupe ont commis des actes terroristes, tant que cette personne ne commet pas, ne conspire pas pour commettre ou n'aide pas les autres à commettre des actes criminels. Ce n'est pas ce que vous dites ou pensez, c'est ce que vous faites qui définit une personne en tant que terroriste.



Que faut-il chercher ?

Les points clés suivants résume certains comportement qui pourraient être suspects.

1. Paquets suspects et IED dissimulés

- Les engins explosifs improvisés (IED) sont en général petits et faciles à transporter.
- Soyez vigilant en présence de paquets laissés sans surveillance.
- Si vous voyez quelqu'un laisser un sac, ne le touchez pas. Abandonnez l'espace et prévenez les autorités.

2. Au cours de l'étape de planification, un terroriste va souvent surveiller les lieux et :

- Photographier les entrées, les sorties ou les mesures de sécurité.
- Poser des questions inappropriées sur les installations et la sécurité.
- Tenter de dissimuler ses actions.

3. Équipements inhabituels

- Méfiez-vous des objets comme des cables, des piles, de l'électronique modifiée, des produits chimiques ou diverses substances non identifiables.
- Soyez vigilant si des personnes achètent de grandes quantités de produits chimiques, fertilisants ou autres articles suspects.





4. Vêtements inappropriés pour la saison ou volumineux

- Des vêtements trop couvrants pour la saison ou trop volumineux peuvent servir à dissimuler des armes.

5. Entrée non autorisée dans des espaces à accès restreint

- Les personnes qui s'introduisent dans des zones réservées aux employés ou qui suivent les autres dans des immeubles sécurisés représentent une menace pour la sécurité.
- Au travail, ne permettez jamais que les gens entrent dans les zones de sécurité sans avoir l'autorisation de le faire.
- Si une personne entre dans une zone non autorisée ou si vous n'êtes pas sûr qu'elle puisse entrer dans une zone à accès restreint, prévenez les services de sécurité ou les autorités.

6. Véhicules suspects

- Rapportez les véhicules qui semblent demeurer vacants pendant de longues périodes de temps ou les véhicules stationnés dans des zones interdites.
- Rapportez-le si vous voyez quelqu'un stationner un véhicule dans une zone interdite et partir de cet emplacement.

If You See Something, Say Something™ (Si vous voyez quelque chose, dites quelque chose) s'utilise avec la permission de la Direction des transports du NY Métropolitain.

INCIDENTS AVEC DES TIREURS ACTIFS

Un tireur actif est une personne activement engagée à tuer ou à tenter de tuer des personnes dans une zone confinée et peuplée, habituellement au moyen d'armes à feu

- La plupart du temps les victimes sont choisies au hasard.
- L'événement est imprévisible et se déroule très vite.
- Généralement la présence des forces de l'ordre est nécessaire pour mettre fin à un événement de tireur actif.

Si vous avez un tireur actif dans le voisinage, vous devez être préparé mentalement et physiquement à faire face à la situation. Vous avez trois options :

RUN > HIDE > FIGHT®

>>> SURVIVING AN ACTIVE SHOOTER EVENT

1. Courir

- Ayez en tête une voie d'évacuation et un plan de secours.
- Laissez vos affaires.
- Évacuer les lieux, que les autres acceptent ou non de vous suivre.
- Aidez les autres à s'échapper, dans la mesure du possible.
- N'essayez pas de déplacer les personnes blessées.
- Évitez que d'autres personnes entrent dans l'espace où le tireur actif peut se trouver.
- Gardez vos mains visibles.
- Appelez le 9-1-1 quand vous êtes en sécurité.

2. Cachez-vous

- Cachez-vous dans un endroit hors de la vue du tireur.
- Fermez la porte ou bloquez l'entrée à votre cachette.
- Éteignez votre téléphone portable (y compris la vibration) et ne faites pas de bruit.



3. Battez-vous

- Battez-vous en dernier ressort et seulement si votre vie est en danger immédiat.
- Essayez de neutraliser le tireur
- Agissez avec la plus grande agression physique possible.
- Improvisez des armes ou jetez des objets sur le tireur actif.
- Engagez-vous dans vos actions... votre vie en dépend.

Lorsque les forces de l'ordre arrivent

- Gardez votre calme et suivez les instructions.
- Déposez tous les objets dans vos mains (comme sac, veste).
- Levez les mains et écartez les doigts.
- Gardez vos mains visibles en tout temps.
- Évitez les mouvements rapides vers les agents comme le fait de s'accrocher à eux pour être en sécurité.
- Évitez de montrer du doigt ou de crier.
- Ne vous arrêtez pas pour demander de l'aide aux agents ou des instructions au moment d'évacuer.

Informations à donner à l'opérateur du 9-1-1

Si vous le pouvez, essayez de vous rappelez des faits suivants pour les donner au répartiteur quand vous appelez le 9-1-1 :

- Emplacement du ou des tireurs actifs.
- Nombre de tireurs.
- Description physique du ou des tireurs.
- Nombre et type d'armes détenues par le ou les tireurs.
- Nombre de victimes possible sur les lieux.



Les premiers agents qui vont arriver sur les lieux ne se détiendront pas pour aider les personnes blessées. Des équipes de secours vont suivre les premiers agents. Ces équipes de secours vont soigner et emporter les blessés. Une fois que vous serez en lieu sûr, les services de l'ordre vont probablement vous garder dans cet espace jusque ce que la situation soit sous contrôle et que tous les témoins aient été identifiés et interrogés. Ne partez pas des lieux avant que les services de l'ordre ne vous disent de le faire.

Pour voir la vidéo *Run. Hide. Fight.*[®], visitez readyhouston.tx.gov/videos.

Run. Hide. Fight.[®] est une marque déposée de la ville de Houston.

CYBERCRIMINALITÉ

De nos jours, la technologie occupe une part croissante de notre vie. Il est vrai que la technologie rend beaucoup de choses plus faciles mais elle vient aussi avec des risques. Vous pouvez vous protéger des cybermenaces vous et ceux qui vous sont chers en suivant ces conseils. Pour un complément de suggestions, visitez stophinkconnect.org and staysafeonline.org.

Conserver propre votre machine

- Gardez le système opérationnel, les logiciels anti-virus et le pare-feu actualisés en activant les mises à jour automatiques.
- Assurez vous que tous les appareils connectés à internet (y compris les téléphones et les systèmes de jeux vidéo) soient protégés.
- Scannez les lecteurs USB à l'aide de votre logiciel anti-virus avant d'ouvrir les fichiers.
- Faites régulièrement des sauvegardes de vos données pour être protégé si vos fichiers se perdaient ou étaient volés.

Protégez vos informations personnelles

- Utilisez des mots de passe complexes ayant au moins huit caractères, avec un mélange de majuscules et minuscules, et en ajoutant des chiffres et des symboles.
- N'utilisez pas le même mot de passe pour des comptes multiples et ne donnez à personne votre mot de passe.
- Assurez-vous de mettre en place les configurations de sécurité et confidentialité dans les sites que vous visitez afin que vos informations personnelles soient privées.
- Faites attention si vous demandez aux sites de se rappeler de votre mot de passe, particulièrement si les ordinateurs sont partagés.
- Rapportez les vols de finances, les vols d'identité et autres cybercrimes à ic3.gov.

Soyez web avisé

- Si un e-mail, un tweet, une publication ou une annonce semble douteux ne cliquez pas sur le lien.
- Ne vous connectez pas automatiquement sur Wi-Fi quand il est disponible et faites attention avant de taper des informations personnelles sur des sites lorsque vous êtes connecté à un Wi-Fi public.
- Au moment d'effectuer des transactions financières en ligne, assurez-vous que l'adresse du site commence par « https:// », et non pas « http://. »
- Méfiez-vous des communications en ligne qui vous demandent d'agir immédiatement, qui offrent quelque chose qui semble trop beau pour être vrai ou qui demandent des informations personnelles.

Soyez un bon citoyen en ligne

- Vos actions en ligne affectent les autres, donc le fait de pratiquer de bonnes habitudes en ligne profite à la communauté numérique internationale.
- Parlez avec vos amis et votre famille sur les moyens de garantir votre sécurité en ligne et partagez les dernières informations.

Adapté de la campagne Stop. Réfléchir. Se connecter. Mener une campagne.

SAVOIR QUI CONTACTER



Sachez quand appeler le 9-1-1

- Quand vous êtes en danger immédiat ou si vous êtes témoin d'un acte criminel qui se déroule.
- En cas d'une blessure grave ou d'une condition médicale.
- Toute autre situation qui demande une attention d'urgence.
- N'appellez pas le 9-1-1 quand il n'y a pas d'urgence ou pour informer d'une panne de courant (les pannes de courant peuvent être urgentes mais les réseaux téléphoniques doivent être ouverts pour les appels d'urgence).
- Pour les situations non urgentes qui demandent une réponse de la part d'un agent de police appelez le 713.884.3131.
- Pour les pannes de courant, appelez CenterPoint Energy au 800.332.7143.

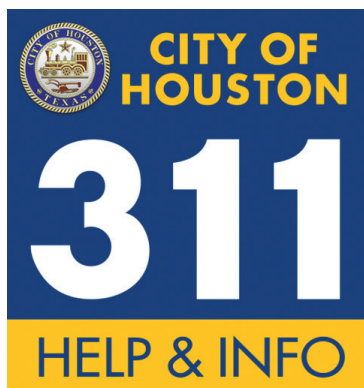


Sachez quand appelez le 2-1-1 (877.541.7905)

- 2-1-1, un programme d'United Way du Grand Houston, est un service gratuit d'informations et référence pour tous ceux qui ont besoin d'aide pour se connecter à des services de redressement suite à une catastrophe.
- Appelez le 2-1-1 pour vous enregistrez dans le Registre d'assistance d'urgence de l'état du Texas (STEAR) si vous n'avez pas accès à un transport ou si vous avez des problèmes fonctionnels ou d'accès qui pourraient vous empêcher de pouvoir évacuer rapidement.
- Si vous vous inscrivez maintenant, lorsqu'un ordre d'évacuation est transmis pour votre zone, le personnel de gestion des situations d'urgence pourra vous contacter pour programmer votre transport.
- Assurez vous de renouveler ou mettre à jour vos informations chaque année.

Sachez quand appelez le 3-1-1 (713.837.0311)

- Le 3-1-1 offre une assistance non urgente et des informations sur la ville de Houston.
- Appelez pour rapporter des débris ou une route inondée, les cas de maintenance des feux de signalisation ou des panneaux routiers ou toute autre situation non urgente qui demande une assistance de la ville.
- Vous devez aussi appelez le 3-1-1 pour informer des dommages à votre maison ou à votre commerce suite à une catastrophe.
- Un représentant de la ville répondra à votre appel les 24h par jour.
- Il se peut que pendant les catastrophes, les temps d'attente soient plus longs.
- N'appelez pas pour informer d'une situation d'urgence.



**Know what's below.
Call before you dig.**

Sachez quand appelez le 8-1-1 (800.344.8377)

- Appelez le 8-1-1 deux jours ouvrables avant de commencer un projet quelconque qui demande de creuser.
- Le 8-1-1 préviendra les propriétaires des services publics souterrains comme les conduites de gaz, les compagnies de câble et les compagnies des services électriques de vos projets.
- Ces compagnies peuvent envoyer une équipe pour marquer les emplacements des services souterrains.

CONTACTS D'URGENCE

Ville de Houston		houstontx.gov
Informations d'urgence de la ville de Houston		houstonemergency.org @alerthouston facebook.com/alerthouston
Bureau de gestion des situations d'urgence	713.884.4500	houstonoem.org @HoustonOEM facebook.com/HoustonOEM
Aide et Informations	3-1-1 ou 713.837.0311	houston311.org facebook.com/houston311
Bureau du Maire pour assistance aux citoyens	3-1-1 ou 713.837.0311	houstontx.gov/cao @neighborhou facebook.com/neighborhou
Département de police de Houston	Urgent : 9-1-1 Non-urgent : 713.884.3131	houstonpolice.org @houstonpolice facebook.com/houstonpolice
Pompiers de Houston	Urgent : 9-1-1 Non-urgent : 832.394.6700	houstonfire.org @houstonfire facebook.com/houstonfiredept
Département de la santé de Houston	Questions générales : 832.393.5169 24/7 Rapporter des maladies : 832.393.5080	houstonhealth.org @houstonhealth facebook.com/houstonhealth
Comté de Harris		harriscountytexas.gov
Informations d'urgence du comté de Harris		readyharris.org
Bureau de la sécurité intérieure et de la gestion des situations d'urgence	713.881.3100	readyharris.org @readyharris facebook.com/readyharris
Standard du comté	713.755.5000	harriscountytexas.gov
Services de santé publique et environnement du comté de Harris	713.439.6000	publichealth.harriscountytexas.gov @hcphtx facebook.com/harriscountypublichealth
Bureau du Shérif du comté de Harris	Urgent : 9-1-1 Non-urgent : 713.221.6000	harriscountysos.org @hcsotexas facebook.com/hcsotexas
Programme d'assistance aux conducteurs	713.CALL.MAP (713.225.5627)	ridemetro.org/Pages/MPDMAP.aspx
Autorités des routes à péage du comté de Harris (Assistance aux conducteurs)	281.875.EASY (3279)	hctra.org @hctra facebook.com/HCTRA
District de contrôle des inondations du comté de Harris	713.684.4000	hcfcd.org @hcfcd facebook.com/hcfcd

Comté de Brazoria		facebook.com/BrazoriaCo
Bureau de gestion des situations d'urgence	979.864.1201	brazoriacountytx.gov/ departments/emergency- management @brazoriacounty facebook.com/bccommunity
Aide et Informations	979.849.5711	brazoria-county.com
Bureau du Shérif du comté de Brazoria	Urgent : 9-1-1 Non-urgent : 979.265.9310	brazoriacountytx.gov/ departments/sheriff-s-office facebook.com/ brazoriacountysheriffsoffice
Département de la santé du comté de Brazoria	979.864.1484	brazoriacountytx.gov/ departments/health-department
Comté de Fort Bend		fortbendcountytx.gov
Bureau de la sécurité intérieure et de gestion des situations d'urgence	281.342.6185	fbcoem.org @fbcoem facebook.com/fbcoem
Standard du comté	281.342.3411	fortbendcountytx.gov
Bureau du Shérif du comté de Fort Bend	Urgent : 9-1-1 Non-urgent : 281.341.4665	fortbendcountytx.gov/sheriff @fbcso facebook.com/FortBendCounty SheriffsOffice
Services de santé et services à la personne du comté de Fort Bend	281.238.3233	fbchhs.org @fortbendhealth facebook.com/fortbendhealth
Comté de Galveston		galvestoncountytx.gov
Bureau de gestion des situations d'urgence	888.384.2000	gcoem.org @galvcountyoem facebook.com/gcoem
Standard du comté	409.762.8621	galvestoncountytx.gov
Bureau du Shérif du comté de Galveston	Urgent : 9-1-1 Non-urgent : 409.766.2322 ou 281.534.3515	sheriff.galvestoncountytx.gov
District de santé du comté de Galveston	409.938.7221	gchd.org @GCHDinfo facebook.com/gchdinfo
Comté de Montgomery		mctx.org
Bureau de la sécurité intérieure et de la gestion des situations d'urgence	936.523.3900	mctxoem.org @mcoem facebook.com/mctx.oem
Standard du comté	281.364.4200 ou 936.756.0571	mctx.org

Bureau du shérif du comté de Montgomery	Urgent : 9-1-1 Non-urgent : 936.760.5800	mocosheriff.com @MCTXSheriff facebook.com/MCTXSheriff
Santé publique du comté de Montgomery	936.523.5020	mcphd-tx.org facebook.com/mctxpublichealth
Agence métropolitaine de transport (METRO)		ridemetro.org @METROHouston
Informations routières et Service clientèle	713.635.4000	@metrohouston facebook.com/ridemetro
METRO Police	713.224.COPS (2677)	ridemetro.org/Pages/ METROPolice
METRO Lift	713.225.0119	ridemetro.org/Pages/METROLift
Agences régionales, étatiques et fédérales		
Protection du consommateur au Texas	800.621.0508	texasattorneygeneral.gov/cpd/ consumer-protection
Département des services aux personnes âgées et aux handicapés (DADS)	512.438.3011 ou 855.937.2372	dads.state.tx.us
Services de santé et services à la personne au Texas (HHS)	512.424.6500	hhs.texas.gov
Agence locale du comté de Harris pour les personnes âgées	832.393.4301	houstontx.gov/health/Aging
Département des transports du Texas – District de Houston	713.881.3106	txdot.gov/travel @TxDOThouston facebook.com/txdot
Service météo régional Houston/Galveston	281.337.5074	weather.gov/houston @nwsHouston facebook.com/NWSHouston
Assistance FEMA en cas de catastrophe	800.621.FEMA (3362)	disasterassistance.gov @fema facebook.com/fema
Centres de contrôle et prévention des maladies (CDC)	800.CDC.INFO (800.232.4636)	cdc.gov @CDCgov facebook.com/cdc
Programme national d'assurance contre les inondations	800.427.4661	floodsmart.gov
Rapportez les activités suspectes	Urgent : 9-1-1 Non-urgent : 855.iWatch.4 (855.492.8244)	iwatchhouston.org
CenterPoint Energy	Electricité : 713.207.2222 Gaz : 713.659.2111	centerpointenergy.com/ outagetracker @CNPAlerts facebook.com/centerpointenergy

Entergy	800.9.OUTAGE (800.968.8243)	etrviewoutage.com/external/ tx.aspx @entergytx facebook.com/EntergyTX
Texas New Mexico Power	888.866.7456	tnmp.com @tnmp facebook.com/ texasnewmexicopower
Agences de services		
Croix-Rouge américaine du Grand Houston	866.526.8300	redcross.org/houston @redcrosshouston facebook.com/redcrosshouston
Anti-poison	800.222.1222	poisoncontrol.org @txpoisoncontrol facebook.com/txpcn
Armée du Salut dans la zone du Grand Houston	713.752.0677	salvationarmyhouston.org @salarmyhouston facebook.com/ salvationarmyhouston
Ligne d'assistance 2-1-1 Texas/United Way	2-1-1 ou 877.541.7905	211texas.org
Ligne d'assistance en cas de catastrophe et détresse	800.985.5990	disasterdistress.samhsa.gov @distressline facebook.com/distresshelpline
Ressources du web		
Ready Houston	Préparation régionale aux catastrophes	readyhoustontx.gov @readyhouston facebook.com/readyhouston
Together Against the Weather (ensemble contre les intempéries)	Préparation aux ouragans pour les personnes ayant des difficultés fonctionnelles et d'accès	togetheragainsttheweather.org
Système d'alerte aux inondations	Surveillez les niveaux des eaux des cours d'eau et des eaux de pluies	harriscountyfws.org
Outil de cartographie pour l'éducation aux inondations	Identifiez les risques d'inondation dans votre zone	harriscountyfemt.org
TranStar Houston	Carte des conditions actuelles de circulation	houstontranstar.org @houstontranstar facebook.com/houstontranstar.org
Drive Texas	Portail en ligne du Département des transports du Texas	drivetexas.org @txdot
FEMA Ready	Campagne nationale de préparation aux catastrophes	ready.gov @readygov facebook.com/readygov

COMMANDER DES EXEMPLAIRES DE CE GUIDE

GUIDE DE PRÉPARATION AUX CATASTROPHES - DISPONIBLE EN DE NOMBREUSES LANGUES

Pour commander des copies du présent guide en anglais ou pour télécharger une version en pdf, veuillez visiter houstonoem.org ou appelez le 3-1-1.

Para solicitar copias de esta guía en español, descargar un documento en formato PDF disponible, visite houstonoem.org o llame al 3-1-1.

Để yêu cầu bản sao hướng dẫn này bằng Tiếng Việt, để tải về tập tin PDF có thể xem được, vui lòng vào trang houstonoem.org hoặc gọi số 3-1-1.

如需订购本指南中文版或下载可存取 PDF，请访问 houstonoem.org 或拨打 3-1-1.


Pour télécharger un document PDF accessible de ce guide en français, rendez-vous sur houstonoem.org ou appelez le 3-1-1.

لتنزيل نسخة مفتوحة بتنسيق PDF من هذا الدليل باللغة العربية، يرجى زيارة houstonoem.org أو الاتصال بـ 3-1-1.



713.884.4500

houstonoem.org

 @houstonoem

 facebook.com/houstonoem

 [houstonoem](https://www.instagram.com/houstonoem)

Si vous vivez en dehors de la ville de Houston, visitez readyhoustontx.gov
pour trouver les coordonnées de votre Bureau local de gestion des situations d'urgence.

Projet financé par une aide du Département de la sécurité intérieure. Produit par le Bureau
du maire pour la sécurité publique et la sécurité du territoire dans la ville de Houston et le Bureau de gestion des situations d'urgence.